



Budget communal
P. 01



Les Pitous
P. 02



Enseignement
supérieur EPN
P. 03



Travaux communaux
P. 04



Bibliothèque
P. 05

Journal d'informations municipales de Normanville - Juin 2017 - N° 23

L'ECHO de NORMANVILLE



Le Mot du Maire

Bonjour à toutes et tous,

Ce printemps voit la concrétisation de projets en cours depuis plusieurs années.

Le nouveau Centre Commercial LECLERC est ouvert.

Les logements locatifs SECOMILE du Domaine de la Combe se terminent et vont bientôt être loués.

A la rentrée prochaine, l'école va connaître l'arrivée de nouveaux enfants et permettre de retrouver un nombre d'enfants suffisant pour le maintien des classes, voire l'augmentation de classes.

Divers travaux (enfouissement de réseaux, cimetière, isolation à la mairie) ont été réalisés.

Pour l'automne 2017, le terrain Multisports devrait voir le jour.

Les projets municipaux nécessitent du temps, pour les demandes de subventions, les études préalables, avant de passer en phase opérationnelle.

Suite au développement de notre commune par le nouveau lotissement et dans le même temps, la stagnation de la population de Saint Germain des Angles, nous devons revoir l'organisation au sein du SIVOS

Au niveau de l'Agglomération, suite à l'extension du territoire, l'EPN démarre avec la nécessité d'un apprentissage de nouveaux modes de fonctionnement. De nouvelles communes d'autres territoires ont demandé leur rattachement à l'EPN. Il conviendra de veiller à un développement respectant la nécessité de services de proximité.

Prenant en compte l'arrivée de nouveaux habitants au domaine de la Combe, l'expérimentation de l'extension du réseau Transurbain est prolongée d'une année supplémentaire. Les horaires ont été adaptés l'an dernier, mais il n'est pas possible d'ajuster ceux-ci aux demandes spécifiques et particulières. Nous nous invitons à utiliser ce réseau de bus, car la pérennisation de ce service dépendra de son utilisation.

Nous serons heureux de vous retrouver, le 24 juin, pour la fête de l'été, avec, dans l'après-midi des animations et en soirée, un pique-nique avec une animation musicale.

Bonnes vacances à toutes et tous, avec cette arrivée de l'été.

Budget Communal

Depuis plusieurs années, nous subissons une baisse continue des dotations de l'Etat. Lors de l'établissement du budget 2017, n'ayant pas connaissance des chiffres des dotations, nous avions prévu une baisse de 5 500€.

L'Etat nous a notifié, début avril 2017, une baisse de 11 285€ de la dotation globale de Fonctionnement qui s'établit à 43 734€ pour 2017.

En 2008, cette dotation était de 114 293€. Aussi, en 10 ans, nous constatons une diminution de plus de 70 000€.

Ces chiffres traduisent la nécessité d'une gestion rigoureuse et de choix budgétaires, afin de ne pas reporter sur l'impôt local, ces baisses de dotations. Le budget 2017 voté par le conseil municipal maintient, comme depuis 7 ans, les taux d'imposition au même niveau.

Le Compte Administratif 2016 dégage à nouveau, comme l'an dernier, un excédent d'un très bon niveau, dû à la maîtrise des charges de fonctionnement, le report des investissements programmés, dans l'attente des subventions demandées et à des recettes exceptionnelles de Taxe d'Aménagement du Centre Commercial.

Ces baisses de dotations devant se poursuivre, il nous faut donc porter attention aux équilibres budgétaires actuels et futurs.

En 2016, nous avons poursuivi le désendettement de la commune, par le remboursement de 133 094€ en capital. Le niveau d'endettement de la commune est au 31 décembre 2016 de 250€ par habitant, alors que la moyenne des communes de la strate de 500 à 2 000 habitants est de l'ordre de 590€ par habitant.

Comme en 2016, les bons résultats antérieurs nous permettent de poursuivre le désendettement de la commune, avec des investissements d'un bon niveau, permis grâce aux subventions et à l'autofinancement

Au niveau des investissements, l'enfouissement des réseaux et la modernisation de l'éclairage public sera poursuivi, avec les travaux Chemin du Mont Moulant. Le terrain Multisports, les allées du cimetière, des réfections de trottoirs et d'entrée, le renouvellement du véhicule municipal et divers travaux de maintien des équipements communaux sont prévus. Nous vous présentons les grandes lignes de notre budget 2016.



• Les Charges à Caractère Général pour 284 181€. Ce poste budgétaire correspond à l'énergie, les fournitures, l'entretien des bâtiments et des divers biens communaux, les maintenances, les assurances, les animations, la communication et les frais de gestion.

• Les Charges de personnel pour 192 950€, En 2016, nous avons constaté une légère augmentation de ce poste, lié au recours à du personnel intérimaire.

• Les autres charges de gestion courante pour 256 704€.

Ces charges correspondent principalement aux contributions aux différents syndicats (Incendie, SAVITON, Gymnase des Collèges, Ecole), ainsi qu'aux associations.

Les charges de ce chapitre budgétaire sont maintenues. Nous notons que nous avons dû augmenter les contributions au SIVOM CAP NORD-EST, suite à la situation budgétaire très tendue de ce syndicat. Au niveau du SIVOS ST GERMAIN-NORMANVILLE, la contribution de la commune a été calculée, avec une baisse du fonds de roulement de ce syndicat.

• Les charges financières pour 28 905€. Elles intègrent les frais liés au remboursement anticipé d'emprunt.

L'ensemble des recettes de fonctionnement s'élève à 730 087€, sans intégrer les reports excédentaires des années antérieures.

Comme les années précédentes, ce budget 2017 est construit avec la maîtrise des charges de fonctionnement, la réduction de l'endettement et un niveau d'investissement important, grâce aux subventions.

Historique de Normanville et de ses châteaux

Cette ébauche est faite à partir du travail important, qu'avait effectué madame Perrin. Si vous constatez des erreurs et si vous avez des documents photos exploitables je suis preneur.



1er épisode : rappel succinct des faits
On retrouve des traces de Normanville, au Xème siècle. Le premier bénéficiaire du domaine était la cathédrale de ROUEN. Les premiers écrits du château fort de Normanville datent du XIème siècle, lorsque les comtes de Beaumont étaient seigneurs du domaine de Caer et de Normanville. Au XVème siècle, le propriétaire du château, Charles de Melun décide de le raser pour reconstruire un nouveau château, entouré d'un parc. Il fut restauré à plusieurs reprises pour l'adapter à la mode du temps. Après la révolution française, le château sera laissé à l'abandon et en 1815 il sera

rasé pour construire une grande maison de campagne, style renaissance. A noter que certains arbres de cette époque existent encore et ont 200 ans. Respectons les.

Après la 1ère guerre mondiale le mari de la propriétaire de l'époque, rénovera cette maison bourgeoise pour en faire un château, en rajoutant deux rotondes de style néoclassique. Il fera construire des écuries et créera un parcours de steeple-chase, le long de l'Iton jusqu'à Caer.

A l'été 1940 le château sera occupé par les allemands, qui y implantèrent leur état major. Après la guerre la propriétaire fit don du domaine afin d'accueillir les mères célibataires. C'était la maternité du coin et une ancienne habitante de Caer, avait donné naissance à sa fille au château.

A la cessation de l'activité, la dernière héritière cédera le château pour en faire une maison de retraités.

Ceci durera 20 ans avant de décider de sa démolition en 1982 ; La dernière activité connue sera des courses de lévriers dans le parc.

Les prochains épisodes relateront plus en détail les différentes épopées de cette histoire.

Laurent ROUSSEL

(email de contact : secretaire@normanville.com)

Les danseurs de Normanville

EN PRÉPARATION...

La prochaine soirée dansante, organisée par LES DANSEURS DE NORMANVILLE aura lieu le 18 Novembre 2017 sur le thème de l'ESPAGNE. Notez déjà la date sur vos agendas, et réservez votre place auprès des danseurs ou au 02 32 34 75 50. Dès le 01 Octobre 2017.



Gym Vitalité

Dans une atmosphère détendue et conviviale, Gym Vitalité Normanville vous propose de la Gymnastique volontaire et des cours «Pilates», réservés aux adultes et jeunes de plus de 16 ans. Actuellement, trois cours de Gymnastique volontaire et un cours «Pilates» sont dispensés dans la salle des fêtes de Normanville. Au regard du succès du cours de Pilates, animé par Marion, un deuxième cours sera créé à la rentrée de septembre 2017 le mercredi de 18h00 à 19h00. Ainsi, entre la Gymnastique Volontaire et les cours «Pilates», le choix proposé est multiple et varié. Vous avez donc la possibilité de vous inscrire soit au «Pilates», soit à la gymnastique volontaire, soit à tous les cours. Nous vous invitons à venir découvrir nos cours lors de deux premiers essais, avant inscription définitive. Et pour tous les sportives et sportifs qui le souhaitent, la rentrée débutera le lundi 11 septembre 2017. Pour tous renseignements s'adresser à : gymnormanville@hotmail.fr ou : 06.13.39.92.11



Les Pitous de la Vallée

Le Centre de Loisirs des Pitous de la Vallée vu par les enfants :



Les P'tits Pitous

«Moi j'aime bien aller dehors pour jouer. J'aime bien jouer à l'intérieur.» Yaël 4 ans

«J'adore faire de la pâte à modeler, la peinture. J'aime jouer dehors et dessiner. J'aime bien faire un sapin.»

Mathilda 4 ans

«J'aime bien quand y'a les animateurs et quand Clémence est là. J'aime bien quand ma sœur joue avec moi. J'aime bien danser mais j'aime pas quand on fait la sieste.»

Gaëlle 5 ans 1/2

«J'aime bien jouer avec Gaëlle et Gwendoline, mon frère et tous mes copains. J'aime bien danser et jouer dehors à la structure et faire des coloriages magiques. Mais j'aime pas faire la sieste et j'aime jouer avec les animateurs.»

Lola 5 ans 1/2

«J'aime bien Carolane animatrice des petits, j'aime bien jouer dehors, j'aime bien ma mamie. J'aime bien les activités manuelles, colorier et jouer. J'aime bien le centre.»

Gwendoline 5 ans 1/2

«Moi j'aime bien tout.» Ambrine 4 ans

Les Moyens et Grands Pitous

«Le centre c'est trop bien. Alyssa 11 ans

«J'aime bien les animateurs et le centre. C'est trop bien, on peut faire de la gym.» Avril 10 ans

«Le centre c'est bien même cool, hyper cool, les animateurs sont sympas.» Léonie 10 ans

«Le centre c'est bien.» Noé 7 ans 1/2

«Je viens tous les mercredis, j'aime quand on joue à plein de chose, avec la poupée mémé. Je suis une miss chipie.»

Ophélie 7 ans

«Je suis chef des Pitous», je ne fais pas beaucoup de bêtises. Faire des activités est ce que je préfère surtout les jeux extérieurs. Je viens tout le temps sauf quand je suis malade. Eloïse 7 ans 1/2

«Je viens d'arriver au centre, j'ai mes sœurs et mes amis ici. Les animateurs et les goûters sont bons. 10 sur 10.» Léa 6 ans 1/2

«Je viens tout le temps au centre, j'adore faire des activités dehors. J'ai beaucoup d'amis, je les aime qu'un petit peu. Je suis amoureux.» Augustin 7 ans 1/2

Ce qui s'est passé depuis janvier :

Durant les mercredis :

- Les enfants ont préparé un spectacle pour la «Soirée Cabaret» du 25 mars, organisé en commun avec les centres de loisirs du territoire SIVOM Cap Nord Est et la participation du PST Cap Nord Est. C'était une première soirée d'autofinancement, en faveur de notre futur séjour de juillet 2017 pour les 8-12 ans.

- Les enfants ont pu, entre-autre, confectionner des objets pour la «course aux œufs de pâques» du 15 avril dernier, organisée par la commune de Normanville, et profiter des espaces de jeux extérieurs lorsque le temps le permettait.

Durant les vacances :

- En février, 2 thèmes ont été proposés : «le carnaval chinois des Pitous» et «la montagne c'est schtroumpfant Pitous» où les enfants ont pu se déguiser, créer et s'amuser et bénéficier d'une sortie patinoire.

- Au printemps, les thèmes étaient «pâques» et «l'art à travers les 5 sens». Un mini séjour de 3 jours a également été proposé aux enfants âgés entre 4 et 7 ans, au château de la Noé Vicaire ainsi qu'une sortie à l'Acroforest de Brosville et à Royal Kids à Evreux.



Durant les vacances nous proposons également des veillées et des journées à thème : «habillé chic détail choc», «comme à la montagne», «cinéma» ...

Chaque vendredi des vacances nous avons organisé de 16h30 à 18h30 une vente des préparations culinaires faites par les enfants «les Pitous Gourmands», afin d'autofinancer les sorties pour réduire le coût facturé aux familles.

Ces actions sont mises en place 1 fois par semaine sur chaque vacances scolaire.

D'autres actions d'autofinancements seront mises en place au cours de l'année.



Ce qui va se passer

Période estivale :

JUILLET : ouverture du lundi 10 au vendredi 28 juillet 2017

AOÛT : ouverture du lundi 21 août au 1er septembre 2017

Les Pitous seront donc fermés du lundi 31 juillet au vendredi 18 août 2017

Durant la période estivale nous proposons :

- Un séjour en Vendée, pour les 8-12 ans, du 10 au 15 juillet
- Un séjour pour les 4-7 ans, au haras de Valème, du 25 au 28 juillet.

Ces séjours sont en commun avec les centres de loisirs du territoire du SIVOM Cap Nord Est.

Nous proposerons aussi des sorties au Bois des Aigles et au Potager de Beaumesnil, des inter centres, une passerelle avec les assistantes maternelles, des veillées et des nuitées, des soirées familles. Il y aura aussi des grands jeux, des activités manuelles, sportives, des activités de découvertes en lien avec les thèmes que les animateurs auront choisis.

Cette année, les terrasses de l'été se dérouleront au centre de loisirs des Ouistitis à Huest le 18 juillet.

Inscription pour la période estivale : fin mai/début juin 2017.

Autre :

Festival de la marionnette «On va au Pestacle» du lundi 19 au vendredi 23 juin 2017, avec des spectacles proposés sur la commune de Saint Germain des Angles, le mercredi 21 juin.

La rentrée 2017/2018 :

Ouverture des mercredis dès le mercredi 6 septembre, inscription à partir de juin 2017

Vacances d'automne : du lundi 23 octobre au vendredi 3 novembre 2017

Vacances de Noël : ouverture sous réserve d'effectif suffisant du mardi 26 au vendredi 29 décembre 2017 et/ou du mardi 2 au vendredi 5 janvier 2018.

Renseignements et inscriptions :

Pitous de la Vallée, l'Escale, 6, rue du Robichon, 27930 NORMANVILLE - 06 85 79 41 30 - pitousdelavallee@orange.fr - www.pitousdelavallee.wixsite.com/site et sur notre facebook.

Le saviez-vous, Evreux Portes de Normandie possède une grande diversité d'offres d'enseignement supérieur pour les jeunes bacheliers. 3500 étudiants poursuivent leurs études, dans 70 formations post-baccalauréat dispensées par 13 établissements, répartis sur 15 sites. Les cursus vont de bac+2 à bac +5 en formation initiale ou en alternance.

Ci-dessous l'évolution des effectifs sur les 3 précédentes années scolaires.

	2013-2014	2014-2015	2015-2016
IUT	845	837	902
AFPI Eure	45	68	65
ESPE	56	80	186
CMA27	29	27	31
CFA BTP	44	54	39
Institut de Masso-kinésithérapie		24	49
Institut d'ergothérapie	41	69	93
CFAI ITII HN	196	234	250
Centre universitaire Tilly	274	290	312
IFSI	343	507	540
GRETA	27	24	25
Horti-pôle	40	42	39
Lycée Modeste Leroy	97	89	88
Lycée Aristide Briand	354	338	368
Lycée Léopold Sdar Senghor	45	58	56
CFA ESCCI	455	462	423
Total	2891	3203	3466

L'offre de formation est très diversifiée, elle couvre :

- Le secteur tertiaire (droit, économie, gestion, commerce marketing)
- Les secteurs paramédical, sanitaire et social (masso-kinésithérapeute, ergothérapie, soins infirmiers, carrières sociales)
- Les secteurs BTP, horticole, industriel et scientifique (chimie, biologie, santé)

Elle évolue année après année grâce à des partenariats entre les différents acteurs de l'enseignement supérieur, les laboratoires et les entreprises du territoire. Ainsi en 2017, une licence pro entrepreneuriat verra le jour. D'autres projets sont en cours, réflexion dans les secteurs cosmétiques et pharmaceutiques.

Les enjeux en termes de formation et d'emploi, sont de structurer des écosystèmes économiques, par le développement de la culture de l'entrepreneuriat, l'adéquation avec les besoins des acteurs économiques, le renforcement des passerelles pour la poursuite d'études et l'élaboration d'une carte des formations concertées et différenciantes.

Le partenariat avec l'Université de Rouen (2015-2019) est de 230 000 € / an avec la mise à disposition de 4 agents de l'EPCI (obligation réglementaire de remboursement des

salaires versés par l'université) avec deux objectifs :

- Structurer et développer l'offre de formation
- Renforcer l'attractivité du campus ébroïcien

D'autre part, EPN soutient le projet de restructuration du campus universitaire et la rénovation de l'antenne Tilly (CPER 2015-2020) dont le montant des travaux est estimé à 242 000 €.



F oot ESN

1 - Déjà la fin de la saison.... Et une autre se prépare....

A l'heure où ces lignes sont écrites, la fin de saison est proche mais il est un peu tôt pour faire le bilan de cette saison 2016-2017 sur le plan sportif. Quelques catégories se sont illustrées (voir articles ci après), d'autres ont eu plus de difficultés mais globalement les résultats sont satisfaisants et en ligne avec les moyens et ambitions du club. Avec 315 licenciés, l'effectif a légèrement progressé, et nous avons un taux d'encadrement par les éducateurs diplômés satisfaisant. Le club a continué à former ses éducateurs. La saison se déroule sans problème majeur. Sur le plan matériel, la mise en place par la municipalité de Normanville d'un éclairage performant sur le terrain annexe va nous permettre d'améliorer les conditions de travail et d'avoir un terrain d'honneur, en bon état toute l'année, nous les remercions chaleureusement. Ce même terrain annexe se verra équiper de deux paires de buts de foot à 8 neufs mis en place par le club. Par ailleurs, nous avons utilisé les installations de La Chapelle du bois des Faulx une partie de l'hiver pour soulager nos terrains et nous travaillons à pérenniser un accord pour utiliser ces installations plus durablement. Sans oublier l'utilisation du gymnase de la BA105 qui est précieuse au cœur de l'hiver pour continuer à travailler lorsque les terrains sont impraticables.

Notre gestion est saine même s'il faut redoubler d'efforts pour garder ou engranger des sponsors et partenaires dans un contexte économique pas facile. Pas de repos pour l'équipe dirigeante, qui est déjà tournée vers la nouvelle saison qu'il faut préparer, organiser. Comme chaque année le club recrute dans à peu près toutes les catégories, pour compléter, renforcer son effectif. Pour nous contacter l'ES NORMANVILLE : 06 16 42 02 91 ou www.esnormanville.fr



2 - Grande saison pour les U13

Les U13 de l'ESN ont d'ores et déjà réalisé une grande saison 2016-2017, même si celle-ci n'est pas finie. Vainqueur de la phase 1 du championnat de première division, en ayant gagné tous ses matchs, l'équipe est montée en championnat d'Excellence, le plus haut niveau pour la catégorie U13, dans ce championnat elle y affronte les clubs des grosses écuries du département, c'est du haut niveau chaque week-end, c'est de l'expérience que nos jeunes engrangent chaque semaine. L'objectif est de s'y maintenir, même si ce n'est pas simple. Ils ont également été qualifiés pour les finales départementales et régionales des coupes U13 à la fois de futsal et de foot sur herbe. Un très beau parcours pour les «hommes» de Laurent Thomas.



3 - Stage de Pâques 2017

Comme chaque année, l'ES Normanville a organisé le stage multisports des vacances de printemps. 55 enfants de 5 à 14 ans ont participé au stage sous l'encadrement des éducateurs du club, assistés de nombreux jeunes des catégories U15 et U18, mettant en évidence la vitalité et la convivialité du club. A noter que de nombreux non licenciés au club, dont beaucoup de jeunes filles ont participé à ce stage. Le temps étant plus que clément, c'est sans problème que le stage a pu se dérouler. Foot le matin, une offre de sports variés pour les après midi, ont réjoui nos jeunes stagiaires.

De la bonne humeur, du plaisir, une bonne cantine (un grand merci aux bénévoles : Françoise, Jean-Jacques, Aline, Karine et Gwenaëlle), tous les enfants ont passé une bonne semaine.



4 - Tournoi de Pentecôte

Après le succès de son tournoi U15 et U18 de la saison passée, l'ES Normanville organise cette année un tournoi sur deux jours, le week end de la Pentecôte, les 3 et 4 juin 2017. Le samedi sera consacré aux U11 et U13, le dimanche aux U15 et U18. C'est l'occasion de voir de nombreux jeunes évoluer sur nos terrains, des matchs acharnés dans une bonne ambiance. Venez nombreux assister à ces matchs de jeunes.

5 - Football féminin

Nouveauté cette année à l'ESN, la création d'une équipe féminine senior. 12 jeunes femmes ont constitué l'effectif de départ. Nos joueuses ont réalisé une très belle première phase, ne concédant qu'une seule défaite. Classée deuxième, l'équipe accède à la division supérieure où là encore elles réalisent un parcours excellent. (Que des victoires à ce stade de la compétition). Seule ombre au tableau, l'effectif est un peu juste numériquement et compte tenu des blessures, la fin de saison se fait sans remplaçante.

Nous souhaitons aussi accueillir plus de jeunes filles (à partir de 5 ans). Venez essayer et découvrir ce sport et la



vie en club.

Contact : 06 16 42 02 91 ou www.esnormanville.fr

6 - Les matinaux

Passionnés de football, les anciens (il faut avoir plus de 35 ans et au delà il n'y a pas de limite d'âge) comme on les appelle affectueusement, jouent le dimanche matin dans un championnat où l'enjeu principal est le plaisir. Mais la gagne reste chevillée au corps de ces compétiteurs, malgré l'âge et les matchs sont joués avec ardeur et passion. Avec une équipe assez renouvelée cette année, nos matinaux réalisent une très bonne saison. Un parcours aller, sans faute, les plaçant en tête à la trêve. Un petit coup de mou à la reprise sur un ou deux matchs leur faisait perdre leur première place. Rien n'est perdu pour le titre et quoiqu'il en advienne c'est une belle saison avec quand même le regret de l'élimination en coupe, assez tôt dans la compétition.



7 - Formation éducateurs des gardiens de but

Le District de l'Eure a proposé à l'ES Normanville et à la municipalité de réaliser le module de formation des éducateurs gardiens de but, sur les installations de Normanville. Une équipe de formateurs de haut niveau, dont l'entraîneur des gardiens de l'équipe de France U17 et des élèves appliqués, venant des clubs de l'Eure et de la Seine Maritime, ont passé deux jours partagés entre théorie et pratique pour laquelle les jeunes gardiens des clubs alentours avaient été conviés afin de faire pratiquer les éducateurs. Une formation très intéressante pour faire progresser les jeunes gardiens de buts et aussi la reconnaissance de notre club, qui pour la première fois avait été choisi pour y organiser un tel événement par les instances du football.



Les U15 : Pâques à Lyon

Week end de Pâques en tournoi pour les U15. Ils sont allés à Lyon pour participer au tournoi Top Gones où ils ont fini 8ème sur 20. Ce voyage a aussi été l'occasion pour les jeunes et éducateurs de visiter le stade de l'OL Lyonnais (Parc OL) et de faire un peu de tourisme dans la ville de Lyon. Une occasion de passer 3 jours ensemble en dehors de la routine habituelle, le tout dans une bonne ambiance.



Le SAVI (Secours Alimentaire du Val Iton) dispense chaque mardi soir une aide alimentaire, aux familles de Normanville et de ses 7 communes environnantes.

Après une étude de dossiers et selon certains critères de ressources, vous serez accueillis chaleureusement et en toute discrétion.

Pour plus de renseignements, contacter la mairie au 02 32 34 71 37 qui vous fixera un rendez-vous.

Notre dernière collecte du 31 mars et 1 avril nous a permis de récolter 1352 kg

Avec l'aide de 35 bénévoles, dont certains nous aidaient pour la première fois, nous avons collecté des conserves de plats cuisinés, de légumes et de poisson ainsi que des céréales et

chocolat pour le petit déjeuner, de la confiture, des pâtes, du riz....

Toute cette épicerie sèche est très utile, en complément des denrées fournies par la Banque Alimentaire d'Évreux.

Un grand merci pour tous vos dons, dans cette période peu favorable et malgré une sollicitation croissante

On peut aussi noter que tous nos bénéficiaires nous ont sérieusement aidé et ont bien participé, de façon totalement anonyme et active.

Cette collecte de printemps sera la dernière dans l'actuel magasin Leclerc, de Caer.

La collecte d'hiver aura lieu fin Novembre, mais cette fois dans des locaux tout neufs, de l'autre côté du rond-point !

Travaux communaux

SIEGE

(Syndicat Intercommunal d'Electricité et du Gaz de l'Eure)

L'enfouissement des réseaux d'électricité et de téléphone, de la rue du Mont Moulant, ainsi que le renouvellement de l'éclairage public ont été retenus pour cette année. Travaux prévus pour le deuxième semestre 2017.

BATIMENT COMMUNAUX.

Pour connaître notre consommation d'énergie, au niveau des bâtiments communaux, une étude a été effectuée en 2016. Elle fait apparaître un défaut d'isolation de la mairie. Au cours de l'hiver, le grenier a été réhabilité avec la réalisation d'un plancher et l'isolation des rampants de la toiture. Espace que l'on peut maintenant utiliser pour de l'archivage. Les combles au-dessus de la salle de conseil municipal ont été isolés par une couche de ouate de cellulose projetée. Ces travaux améliorent l'ambiance, au sein du bâtiment.

EGLISE

Une entreprise est intervenue pour l'entretien de l'ensemble des boiseries situées dans l'église : bancs, parements en pied de mur et dans le chœur. Un maître verrier a restauré le vitrail de St Nicolas.



CIMETIERE

Fin avril une entreprise de pompes funèbres a réorganisé l'espace crémation, au sein de notre cimetière : changement de place du jardin des souvenirs, alignement des columbariums et la mise en place d'un mur du souvenir.

Une fois ces travaux terminés l'Evergreen (dalage ensemencé de gazon) va être mis en place dans l'ensemble des allées du cimetière.



MATERIEL ESPACE VERT

Afin de toujours améliorer «le mieux vivre à Normanville» et pour faire face à l'évolution de la législation, en matière d'environnement, un désherbeur thermique à gaz arrive au service technique en complément de l'action de la balayeuse



CHEMIN RURAUX

Au cours de l'hiver, une entreprise a remis en état et ré ouvert des chemins communaux envahis par la végétation à trois endroits de la commune. Liaison entre le Boulay Morin et le Mesnil Doucerain en passant sous l'ancienne décharge, le chemin entre la forêt de Gravigny et le Mesnil Doucerain et enfin la voie qui passe sous le pont de la 154 à côté du nouveau magasin Leclerc.



CITY STADE

L'équipe municipale a confié à un cabinet d'étude la réalisation d'un city stade à proximité du terrain de boules et du cours de tennis. Il sera composé d'un anneau de roller autour d'un terrain multisports de 300 m², équipé de panneaux de basket et de buts. L'installation devrait être opérationnelle pour le troisième trimestre de 2017

Gain de souplesse, d'élasticité, d'agilité, renforcement musculaire, amélioration de la respiration, réduction du stress, diminution des douleurs, développement de la confiance en soi, lâcher prise... sont autant de bienfaits procurés, par la pratique du Hatha Yoga, à travers l'enchaînement de postures, exercices de respiration, relaxation ...

C'est ce que vous propose l'association YOGA POUR TOUS à la salle L'Escale, 3 fois par semaine, les lundis soirs et vendredis matins, (cours au choix).

Inscriptions et renseignements :
Yoga.normanville@gmail.com
Facebook : @yogapourtous27
06.83.27.44.76 ou 06.44.12.68.26



Concours photo

Jusqu'au 31 Octobre

Pour la 8ème édition de son concours photo, le conseil municipal a choisi pour thème :

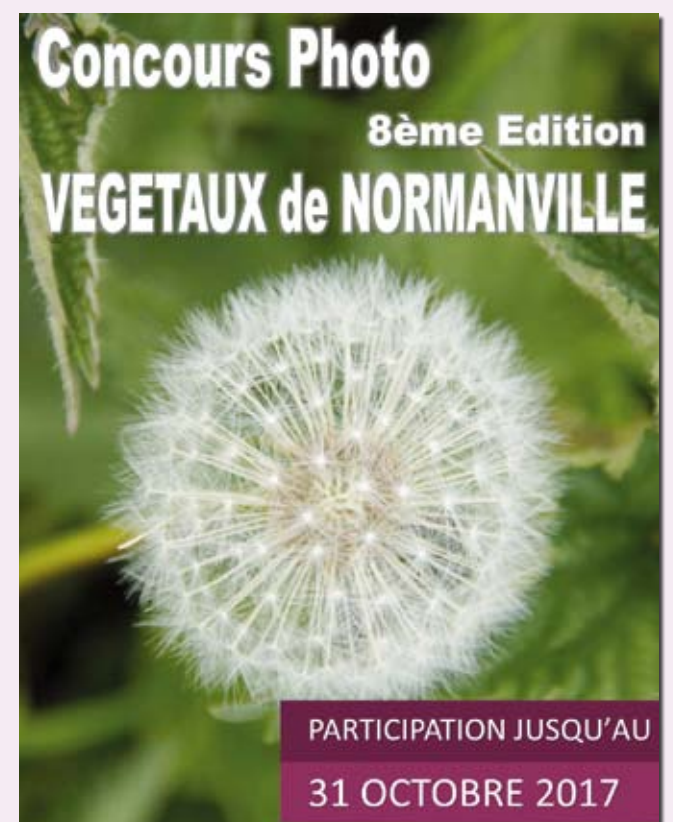
« Végétaux de Normanville ».

Nous espérons que tous les photographes, amateurs et amoureux de Normanville, trouveront l'inspiration dans toutes les rues, allées, chemins, espaces verts de notre jolie commune, afin de nous gratifier de très beaux clichés, mettant en scène nos plus beaux ou méconnus végétaux.

Devant le succès de nos précédentes éditions, nous n'accepterons plus que 2 photos par participant.

La remise des 2 prix (prix du public et celui attribué par les membres du conseil municipal) se fera comme d'habitude, lors de la cérémonie des vœux du Maire, en Janvier 2018.

Les photos seront exposées pour voter ou pour simplement les admirer, début novembre, à l'Escale bibliothèque.



Bibliothèque

Tout au long de l'année, des animations se succèdent à la bibliothèque :

En préparation des fêtes de Noël, 20 personnes ont participé à des ateliers de confection d'oranges piquées de clous de girofle et décorées, de photophores et de ronds de serviette Père-Noël.



Le 21 janvier, nous avons passé une excellente soirée avec le relais du conte de Cierrey, qui nous a ravis par ses histoires et ses chansons. Encore merci à eux.

Informations utiles :

La bibliothèque est ouverte à tous gratuitement :
Mardi : 14h à 18h - Mercredi : 14h à 19h - Vendredi : 15h à 19h (scrabble tous les vendredis à 15h) Samedi : 10h à 12h
Notre site : <http://normanville.opac3d.fr>
Notre page facebook : <https://www.facebook.com/Lescale-1760860770803125/>
Pour tout renseignement, n'hésitez pas à me contacter : Laure Fortrye
bibliotheque.normanville@orange.fr ou 02 32 34 54 49



Comme chaque année, nous avons vécu au rythme des poèmes, pendant le printemps des poètes, 2017 consacré à l'Afrique. Et pour clôturer cette quinzaine africaine, nous avons eu le plaisir d'échanger sur ce pays et plus particulièrement sur le Burkina Faso, avec Guy Hugues. En effet, cet habitant de Normanville passionné par l'Afrique, participe depuis 40 ans à des actions humanitaires et vient à ce titre d'être médaillé Chevalier de l'Ordre national du mérite du Burkina Faso.



Pour fêter le printemps, la bibliothèque a accueilli une exposition sur les jardins. Notre grainothèque est toujours disponible, n'hésitez pas à venir prendre/déposer des graines de fleurs, légumes...

Et pour suivre notre actualité, vous pouvez maintenant vous abonner à notre page Facebook : L'ESCALE.

Date à retenir :

Samedi 14 octobre à 15h :
Concert de Daisy, une artiste normande.

Placomusel'Eure

Comme tous les ans, notre salon du premier samedi du mois d'Avril a connu un vif succès. Les gens se sont déplacés de tout le département, ainsi que des personnes de Beauvais, Compiègne, Honfleur, Versailles, Paris, le Mans, Belgique, également de Bretagne et d'autres régions.



Notre association a créé deux nouvelles capsules sur le thème «Le coq»



Comme les autres fois, la bonne humeur, la convivialité, la générosité, et l'amitié ont été le moteur de la journée. Nous avons également organisé notre repas annuel du mois de Mars, avec plus de 50 personnes présentes de notre club.



Le jour de notre salon «la chaîne du liège» est passée récupérer notre récolte de bouchons de liège et plastique, suite aux dons de toutes les personnes concernées, merci à elles. Notre prochain rendez-vous est fixé au samedi 07 Octobre 2017

Société de pêche

C'est sous un temps maussade et froid que la pêche s'est ouverte le 11 Mars. Si les pêcheurs étaient bien au rendez-vous, les truites, encore endormies par l'hiver, se sont faites plus rare. Nous avons effectué 2 lâchers sur les berges St Gaud, 7 autres sont prévus jusqu'à la fermeture le 17 septembre.

Le 1 avril une journée de nettoyage était organisée. 18 pêcheurs étaient présents, débroussaillage des rives, enlèvement des arbres tombés et aussi des différents déchets d'origine humaine, charriés régulièrement par l'Iton. La prochaine journée de nettoyage sera le 13 Mai

Nous faisons régulièrement des actions de régularisation des rats musqués et des ragondins, à ce jours une cinquantaine d'individus ont été éliminés, en grande partie sur les berges St Gaud.

Tarifs des cartes : gratuit pour les moins de 14 ans
- 20 € pour les 14/16 ans
- 35 € pour les 16/18ans, femmes, étudiants et apprentis
- 60 € pour les adultes

Renseignements : 0611324604 ou mail spnormanville@orange.fr



Délivrance des Cartes Nationales d'identité

Depuis le 2 mars 2017, de nouvelles modalités de délivrance des cartes nationales d'identité ont été mise en place.

Vous devez faire votre demande auprès du Service Etat Civil de la Mairie d'Evreux - Hôtel de ville, place du Général de Gaulle 27000 EVREUX, commune équipée d'un dispositif de recueil.

Il est nécessaire de prendre un rendez-vous auprès du service Etat Civil au :
02.32.31.52.05 ou 02.32.31.52.29

Tenir compte d'un délai d'attente pour obtenir un rendez-vous.

Une pré-demande en ligne est possible sur le site : <http://ants.gouv.fr>

Pièces à fournir :

Pour la première demande, perte ou vol

- 2 photos d'identité récentes (de face et tête nue), sur fond neutre non blanc.
- Une copie intégrale d'acte de naissance



de moins de 3 mois sinon présentation d'un passeport biométrique.

- Un justificatif de domicile récent.
- Une preuve de l'identité.

Pour les cas particuliers

• Un document prouvant la nationalité française (ex. : décret de naturalisation, certificat de nationalité).

• Le dispositif du jugement de divorce (si la femme est autorisée à porter le nom de son ex-époux) ou l'autorisation écrite de l'ex-époux, (sa signature devant être légalisée).

• La déclaration de perte est complétée lors du dépôt du dossier. La déclaration de vol doit s'effectuer au commissariat.

• Timbre fiscal de 25 euros si non présentation de l'ancienne carte.

Demande formulée par un mineur

Le mineur doit être accompagné de son représentant légal qui remplit et signe l'autorisation figurant sur le formulaire de demande.

Ce dernier doit produire une pièce justifiant de sa qualité et de son identité : selon le cas, livret de famille, décision de justice statuant sur l'autorité parentale et précisant le parent bénéficiant de la garde du mineur.

Manifestations passées

4 Décembre 2016 : Fête des jeux.

Le dimanche 04 décembre 2016, la commune de Normanville organisait sa 1ère fête des jeux dans sa salle des fêtes. Si l'on ne regarde que le nombre des présents, âgés de 7 à 77 ans, ce ne fut pas forcément une grande réussite, mais si l'on se place du côté de la mesure du «riromètre», ce fut très certainement un succès. En effet, l'ambiance était très détendue avec de nombreux échanges générationnels. Des boissons chaudes, des sucreries, des gâteaux confectionnés par les participants, ont été distribués par les bénévoles afin de contribuer au plaisir des joueurs. A la fin de cette journée, les objectifs de cette manifestation étaient atteints : la découverte de jeux anciens pour les plus jeunes, de jeux récents pour les anciens, de franches rigolades, des sourires de plaisir, des visages enjoués, de la convivialité, pas ou peu de tricheur mais en tout cas pas une seule larme versée. Un très bon moment de convivialité entre anciens et plus jeunes. La commune pense organiser une 2ème édition de cette fête des jeux, en choisissant une date plus adaptée aux Normanvillais, très certainement en janvier ou février 2018.



6 Janvier Vœux du maire

C'est dans une ambiance sympathique que le Maire entouré de son équipe municipale a présenté ses vœux, à l'ensemble de la population. Il a évoqué la fusion du GEA avec la Communauté de Communes des Portes Normandes, les projets en cours....

Les habitants ont ainsi pu découvrir la salle des fêtes rénovée, aux couleurs tendance.

Les gagnants du concours photo et quizz de la nuit des étoiles ont reçu leur prix.

Le verre de l'amitié et la galette des rois ont clôturé cette soirée



5 Mars Concert de guitare classique

Dimanche 5 Mars, dans l'église Saint Gaud, un concert de guitare classique était organisé avec Augustin Pesnon, guitariste, lauréat de nombreux prix internationaux.

Le répertoire choisi allait de la période romantique avec des pièces de Johann Kasper Mertz (1806-1856) et Manuel Maria Ponce (1882-1948), à la période contemporaine avec «Usher Waltz» de Nikita Koshkin (1956-...) et «Libra Sonatine» de Roland Dyens (1955-2016).

Le Fuego 3ème mouvement de «Libra Sonatine» a enthousiasmé le public.

Augustin Pesnon a été chaleureusement applaudi et a joué une pièce de Agustín Barrios (1885-1944) pour clore cet agréable moment musical.



15 Avril Chasse aux œufs

Près d'une quarantaine d'enfants, de la commune, se sont donnés rendez-vous, pour une grande course aux œufs, le samedi matin de Pâques.

Cette chasse était organisée par la commune de Normanville, en association avec le centre de loisirs : «Les Pitous de la Vallée».

Des dessins (sur le thème de Pâques) réalisés par les enfants de ce centre, ont été cachés à différents endroits sur l'arboretum.

Le coup d'envoi du départ est donné et après avoir couru dans tous les sens et bien exploré les coins et recoins, nos bambins ont ramené leur précieux butin. Chacun est reparti, avec dans son sac (spécialement fabriqué pour cette occasion par nos «Pitous») un grand lapin en chocolat et un goûter.



8 Mai Commémoration

Au lendemain des élections présidentielles, a eu lieu la commémoration du 72ème anniversaire de la victoire du 8 mai 1945. Comme chaque année, un texte du secrétaire d'état auprès du ministre de la défense a été lu, cette fois-ci par le maire de St Germain des Angles. Selon la tradition dépôt de gerbe et Marseillaise ont clôturé cette cérémonie patriotique. Les personnes présentes ont été conviées à un vin d'honneur.



Manifestations à venir

Samedi 24 Juin «Fête de L'été»

Programme de la manifestation :

15h00 Pétanque en doublette

15h00 Mini olympiades enfants

19h00 Apéritif offert par la mairie

20h00 Animation musicale et dansante, rock des années 80

20h30 Diner champêtre (tables et barbecues à disposition)

23h00 Feu de la Saint Jean



Samedi 29 Juillet «Nuit des Etoiles»

Toujours en collaboration avec le club d'astronomie Cassiopée, la municipalité de Normanville organise une nuit des étoiles : Samedi 29 Juillet 2017 à partir de 17h sur l'Arboretum.

Plusieurs télescopes seront à disposition du public, les membres du club dispensant toutes les informations utiles et nécessaires pour une bonne observation. Sur place, des cartes du ciel seront distribuées et un quizz proposé au jeune public, durant cette soirée familiale dont l'accès est libre.

Samedi 23 Septembre : Opération «Nettoyons la Nature»

Cette année a lieu la 20ème édition de l'opération «Nettoyons la Nature», lancée en 1997 par les magasins LECLERC. Cette manifestation solidaire rassemble chaque année plus de 500 000 bénévoles partout en France. La ville de Normanville est très sensible à ce projet, montrant à toutes et à tous les gestes simples qui permettent de garder une nature propre ainsi que celle de notre petit village. Alors Normanvillais de tous âges, donnons-nous rendez-vous le 23 Septembre, à 09h30 devant la salle des fêtes, pour accomplir ce geste écocitoyen. Un kit de ramassage, donné par le magasin LECLERC de Caër, vous sera distribué, et comme toutes les années, un petit rafraîchissement et des sucreries, vous seront offerts par la Municipalité.



Samedi 14 Octobre «Concert de Daisy»

A la bibliothèque, à 15h.

Réservation conseillée au 02 32 34 54 49



Dimanche 22 Octobre «Repas des aînés»

Rendez-vous à 12h pour ce repas, offert par la municipalité au plus de 65 ans, habitant la commune.

Lors de ce repas, une animation dansante vous sera proposée avec un orchestre de musiciens.

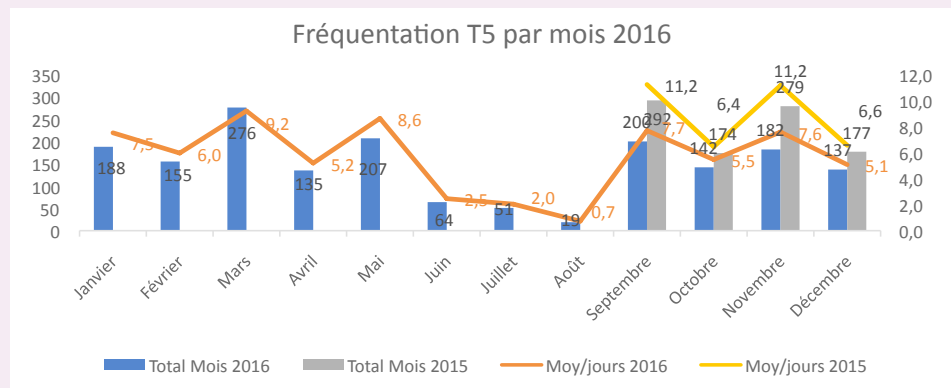
Les aînés de la commune, concernés par cette manifestation, recevront par courrier une invitation avec coupon réponse.

Toute personne souhaitant accompagner, peut venir en s'inscrivant et moyennant le prix du repas.

Samedi 25 Novembre : Théâtre.

Les Baladins de Gauville sont de retour à Normanville, pour leur toute nouvelle pièce de théâtre «Café des sports» de Jean Pierre Martinez. Une galerie de personnages et des dialogues spontanés pris sur le vif, dans un bistrot de quartier donnent lieu à une comédie hilarante. Une comédie digne des brèves de comptoir. Alors venez nombreux vous divertir le Samedi 25 Novembre, dès 20H30 à la salle des fêtes.

Comme nous nous étions engagés dès le début de l'expérimentation de l'extension de la T5, vous trouvez ci-dessous une synthèse de l'année 2016

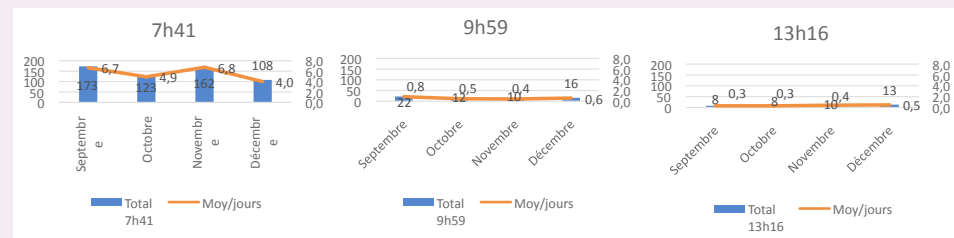


Comme le montre ce graphique, la fréquentation est faible, voire nulle durant les vacances scolaires, confirmant que la ligne est essentiellement utilisée par des scolaires. Par ailleurs la fréquentation 2016 s'avère sensiblement inférieure à celle de 2015.

En zoomant sur les jours de la semaine, il apparaît qu'en moyenne, il y a eu 3 voyages par jour en moins par rapport à l'année précédente. Il n'y a pas un jour particulier qui en serait la cause. Cela est directement lié au fait que 3 personnes n'empruntent plus ce mode transport, soit environ 30%.

	Total 7h41	Moy/jours	Total 9h59	Moy/jours	Total 13h16	Moy/jours
Septembre	173	6,7	22	0,8	8	0,3
Octobre	123	4,9	12	0,5	8	0,3
Novembre	162	6,8	10	0,4	10	0,4
Décembre	108	4,0	16	0,6	13	0,5

Au printemps 2016, Transurbain nous a proposé un nouvel horaire le matin ainsi qu'en début d'après midi. Vous trouverez ci-dessus le résultat :



Malgré cela, la fréquentation n'a pas augmenté. Ces nouveaux horaires sont peu utilisés comme vous le montre les graphes ci-dessus.

Dans ces conditions, il est peu envisageable de pérenniser cette expérimentation, au-delà de juin 2017. Dans un contexte économique de plus en plus difficile pour les collectivités locales, on ne peut laisser circuler des bus à vide.

Cependant comme les premières maisons du nouveau lotissement seront achevées, pour la prochaine rentrée scolaire et qu'il s'agit essentiellement de logements locatifs, nous avons demandé une prolongation d'un an de ce test. Transurbain a accepté cette demande, qui a été validée par le conseil communautaire du 11 avril.

Nous avons obtenu un sursis, c'est à nous tous de démontrer l'intérêt économique de conserver une ligne de transport en commun, sur notre commune. Pour cela il faut intégrer ce nouveau service dans notre réflexion et adapter ou changer nos habitudes de transport.

Depuis le début du mois d'avril, les abonnés à l'eau potable ont la possibilité d'accéder à un nouveau service, proposé par l'agglomération. Ce nouveau service appelé Webado, accessible via le site internet www.evreurportedenormandie.fr est destiné à faciliter la vie des administrés, dans leurs requêtes concernant le service de l'eau.

Avec ce nouvel outil numérique, les habitants vont pouvoir d'un simple clic, après s'être inscrits, effectuer directement les démarches suivantes :

Le contrôle de la consommation

Attention la consommation mensuelle n'est visible que pour les habitants ayant un compteur équipé d'un module de radio relève qui transmet les relevés mensuels.

La consultation des factures

Les factures au format PDF n'apparaîtront qu'à partir des prochains relevés, aujourd'hui seul le montant des dernières factures apparaît.

Le paiement en ligne (ce service sera mis en place très prochainement)

La gestion de son abonnement

Adapter ses mensualités, demander ses E-factures, modifier ses coordonnées bancaires, adhérer au prélèvement automatique, telles sont les principales options qui vous permettent de gérer votre abonnement.

Seuls les usagers de l'ex territoire du GEA dont l'eau potable est gérée par l'EPN peuvent s'inscrire à ce service en ligne. Pour cela :

- Connectez-vous au site Évreux porte de Normandie www.evreurportedenormandie.fr
- Cliquez sur l'onglet Mes Démarches pour créer votre compte Entrez votre e-mail
- Choisissez un mot de passe
- Saisissez alors votre nom et votre numéro de référence à huit chiffres tel qu'il figure sur votre dernière facture
- Quelques jours plus tard, vous recevrez à votre adresse e-mail la confirmation de la création de votre compte.



Normanville fait partie des premières communes totalement équipées de compteurs d'eau dotés d'une puce de radio relève. Nous vous invitons donc à vous inscrire, au plus tôt, pour bénéficier de ce nouveau service.

Depuis plusieurs années, nous constatons une forte diminution du nombre d'enfants fréquentant l'école, liée au vieillissement de la population et à un renouvellement moindre de celle-ci.

La livraison des logements locatifs et la construction de pavillons en accession à la propriété, sur le Domaine de la Combe, doit contribuer à inverser cette tendance.

Dans le même temps, sur la commune de Saint Germain, vu l'absence de constructions nouvelles, la tendance actuelle risque de perdurer, voire de s'amplifier.

Aussi, la commune de Saint Germain des Angles a souhaité revoir les clés de répartition des dépenses du SIVOS.

Compte tenu de ces évolutions, de la fermeture de l'école de Saint Germain des Angles, la commune de Normanville a souhaité, à la suite de cette demande, dissoudre le SIVOS et établir les relations pour l'accueil des enfants de Saint Germain des Angles au travers d'une convention entre nos 2 communes.

Cette dissolution conduira à ce que l'ensemble du personnel, des biens du SIVOS soient repris par la commune de Normanville.

Vu une proportion d'enfants de la commune de Normanville fréquentant l'école en forte augmentation, les coûts supportés par Normanville seront plus importants.

C'est pourquoi, dans un contexte budgétaire de diminution des dotations de l'Etat, comme nous l'expliquons dans l'article consacré au budget, nous portons attention aux charges de fonctionnement. Suite au départ en retraite de Mme Colette MARIE, le SIVOS et la commune ont décidé de procéder à la réaffectation du poste de chargé de l'enseignement de l'informatique, sur le poste laissé vacant d'ATSEM (Agent territorial spécialisé des écoles maternelles), l'enseignement étant une tâche dévolue à l'Education Nationale et l'informatique faisant partie du programme de l'enseignement primaire.

Nous veillerons, notamment, avec l'arrivée de nouveaux enfants, à adapter, le cas échéant, les emplois du temps du personnel, afin d'assurer la permanence des services relevant de la commune.

Philippe VIVIER

Les dévoreurs de livres

Dans le cadre des dévoreurs de livres, nous avons eu la chance de rencontrer Anne-Gaëlle Balpe auteur de Léo cœur d'indien, qui concourt au prix des dévoreurs de livres, pour la catégorie CM/6ème.



Pour l'occasion nous nous sommes déguisés en indien. Nous lui avons offert un recueil de nouvelles couvertures. Elise était volontaire pour lui lire une lettre qui pourrait être la suite du livre.

Anne-Gaëlle Balpe nous a expliqué comment elle avait eu l'idée d'écrire ce livre : tout simplement en rencontrant une personne dans le métro. Cela lui a donné l'envie d'écrire un peu son histoire.

Ce fut une bien jolie rencontre. Anne-Gaëlle Balpe a réussi à répondre à toutes nos interrogations.

Nous avons retenu que pour être auteur, nous n'étions pas obligés de savoir parfaitement l'orthographe et la grammaire, mais que nous devons avoir beaucoup d'imagination.

Merci à Laure de nous avoir accueillis à la bibliothèque.

La classe des CM1/ CM2.



Sortie des enfants au Printemps :

Le lundi 22 mai, de la Petite section au CP, il est organisé une sortie à Pacy sur Eure et une balade en petit train avec ensuite un atelier de pastels secs.

Le 29 mai est prévu une sortie d'une journée à Giverny, pour les GS et CP, afin de visiter le jardin de Claude Monet et le musée des impressionnistes, suivi d'un atelier peinture.

Le cycle du Karaté s'est terminé mi-mars et les séances de piscines pour les classes de CE1 au CM2 seront organisées pour les mois de mai et juin.

Il est également prévu la visite d'une ferme pédagogique pour les CM1/CM2

Un rallye Mathématiques sera organisé pour la classe de CM2 et pour ces derniers une visite du collège, en fin d'année scolaire.

Il n'y aura pas de fermeture de classe, nous n'avons pas actuellement, de lisibilité sur les arrivées potentielles liées à la construction du nouveau lotissement, à ce jour trois nouveaux enfants sont inscrits pour la rentrée.

E tat civil

NAISSANCES

17/02/17 Timothé FUMAGALLI
03/03/17 Tom BARREAU

DECES

28/03/17 Robert PRUVOST
03/04/17 Kyllan DUCHEMIN
07/04/17 Francis LOYER

Informations diverses

116-117

Est votre numéro national gratuit, pour joindre un médecin généraliste, de garde en Normandie.

Le 116-117 ne sera pas accessible en journée, durant la semaine, puisqu'il n'a pas vocation à se substituer aux consultations assurées par votre médecin traitant.

Vous pouvez composer ce numéro :

- Tous les soirs après 20h
- Le week-end à partir du samedi midi
- Et les jours fériés

En cas d'urgence vitale ou de doute sur la gravité de la situation, le 15 reste le numéro à composer.

Email de contact

Une crue de l'Iton, une tempête, une alerte météo, un souci de ramassage scolaire, etc. ..., vous souhaitez en être informé rapidement, la mairie peut alors vous communiquer tous ces renseignements par email. Si vous êtes intéressé, vous pouvez nous envoyer un email à l'adresse : contacts27@orange.fr comportant votre nom, votre adresse et votre email perso. Votre adresse email ne sera pas divulguée aux autres habitants, lors d'un envoi de notre part.

Feu de déchets

Par arrêté municipal en date du 16 mai 2006, il est interdit de faire du feu (déchets verts et autres) sur l'ensemble du territoire de la commune, et ce du 1er janvier au 31 décembre.

Entretien trottoirs et abords

L'entretien des trottoirs herbeux et des abords extérieurs

joignant les terrains de vos maisons doit être effectué par vos soins.

Respect d'autrui

Les propriétaires de chiens seraient bienveillants de ramasser les déjections de ceux-ci sur la voie publique.

Bruit

Par arrêté préfectoral, le recours à des outils ou appareils bruyants susceptibles de gêner le voisinage est soumis à des horaires et à des jours d'utilisation. Sont soumis à ces horaires les engins à moteurs, de bricolage, l'entretien extérieur ou les jouets motorisés.

Les horaires à respecter sont les suivants :

- les jours ouvrables, de 8h30 à 19h30
- les samedis, de 9h à 12h et 14h à 19h
- les dimanches et jours fériés, de 10h à 12h

D'une façon générale, pensez au bien-être de vos voisins et respectez le calme de notre belle campagne.

Eclairage Public

L'éclairage public sur Normanville sera fermé :
- De 23h00 à 5h30 du 1er janvier au 14 Mai et du 16 Août au 31 Décembre

- En totalité du 15 Mai au 15 Août

L'éclairage du parking de la salle des fêtes restera en marche pour la nuit du samedi au dimanche.

Stop pub

Des autocollants, avec la mention STOP PUB, sont à votre disposition à la mairie, si vous ne souhaitez pas de publicité dans votre boîte aux lettres



MAIRIE - Route de la Vallée
27930 NORMANVILLE

Tél. 02 32 34 71 37 - Fax : 02 32 34 72 06
E-mail : secretaire@normanville.com



Lundi : 8h30 - 12h30 / 13h30 - 17h30

Mardi : 8h30 - 12h30

Mercredi : 8h30 - 12h30

Vendredi : 8h30 - 12h30 / 13h30 - 16h30

2 samedis par mois 9h00-12h00

L'Echo de Normanville, journal de Mairie de Normanville (27930)

Directeur de la publication : Philippe VIVIER, Maire

Comité de rédaction : Anne HEURTAUX - Renée Paule SERVEAUX -

Michèle LEROUX - Patrick LECLERC - Claudine COUVRAT - Arnaud

MABIRE - Philippe VIVIER - Régis PETIT - Jean-Pierre COLLAS

Crédits photos : Mairie de Normanville

Conception et impression : Evreux Dupli Services 02 32 62 06 10

Tirage : 530 exemplaires sur papier 100% recyclé.

Dépôt légal : à parution.