



## BULLETIN DEPARTEMENTAL 2023 EURE PROGRAMME DE LUTTE ANTI-VECTORIELLE

FREDON Normandie est titulaire du marché de surveillance anti-vectorielle porte par l'ARS Normandie depuis 2020. Ce document fait état de la surveillance 2023 sur l'ensemble de la région, de la situation épidémique et de la première détection du moustique tigre en Normandie.

### SURVEILLANCE ACTIVE DU MOUSTIQUE TIGRE

La surveillance active consiste dans l'installation du réseau de 106 pièges pondoirs et 3 pièges adultes sur la région. Ces pièges sont relevés de manière mensuelle ou bimensuelle et sont présents de fin mai à début novembre sur le territoire normand.

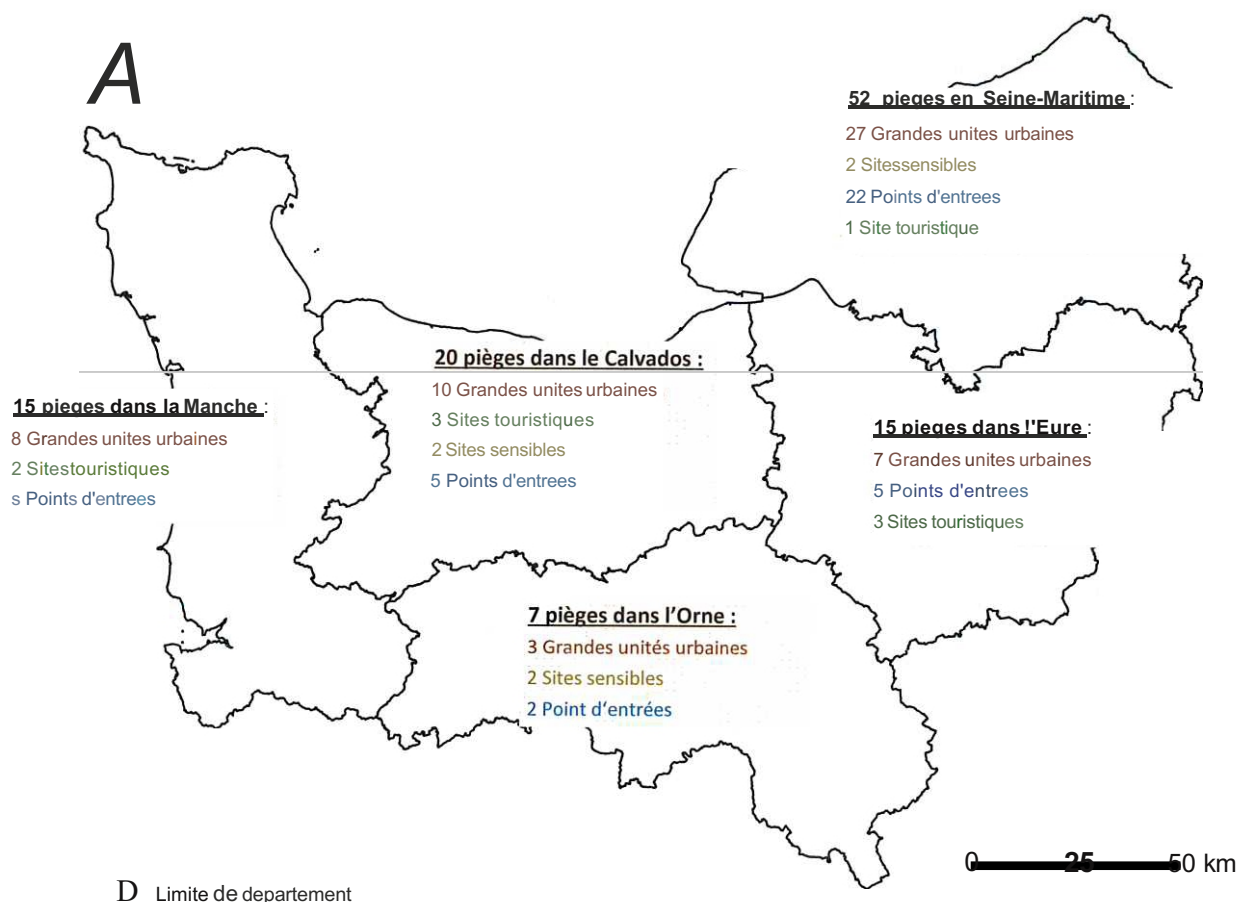


Figure 1: réseau de surveillance du moustique tigre en Normandie

Dans l'Eure, 15 pièges pondoirs ont été installés en mai 2023 dans le cadre du réseau de surveillance. Ils sont restés en place jusqu'en novembre.

Sur les 789 relevés réalisés sur l'ensemble de la région au cours de l'année 2023 (106 pièges), le moustique tigre a été détecté à quatre reprises: dans l'Eure et dans le Calvados le 04/07/2023, dans la Manche le 31/07/2023 et dans la Seine-Maritime le 04/10/2023. Des enquêtes ont été menées dans chacun des secteurs mais aucune autre présence de moustique tigre n'a pu être détectée.



# FREDON NORMANDIE



## SURVEILLANCE PASSIVE DU MOUSTIQUE TIGRE

La surveillance passive est constituée de signalements réalisés par les particuliers sur la plateforme dédiée [signalement-moustique.anses.fr/signalement\\_a/bopictus/](https://signalement-moustique.anses.fr/signalement_a/bopictus/)

Chaque déclaration est analysée par l'équipe de FREDON Normandie sur la base de photographie de l'insecte ou directement de l'insecte transmis par courrier.

En 2023, 58 signalements ont été faits en Normandie (figure 4), dont 3 dans l'Eure.

L'analyse des signalements régionaux est la suivante :

- 35 autres espèces de moustiques
- 8 autres arthropodes
- 6 signalements non-interprétables
- 2 signalements sans photo ni insecte
- 7 signalements positifs

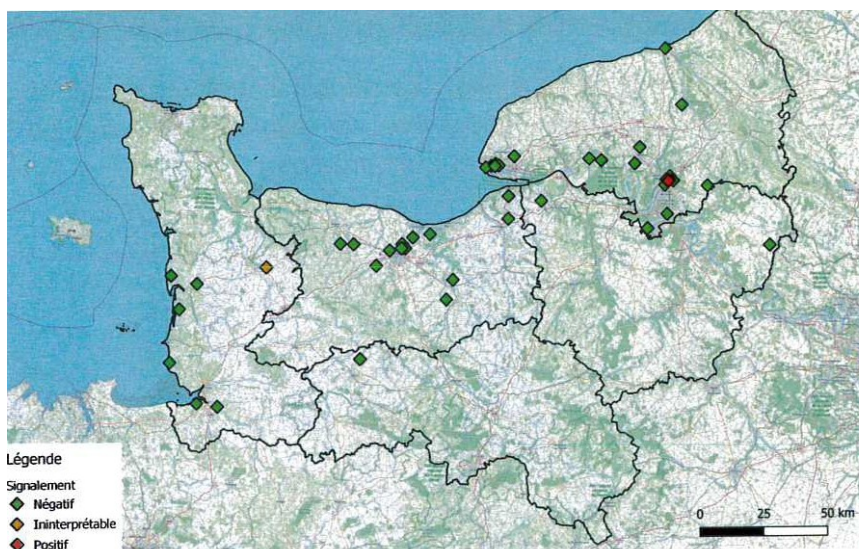


Figure 2 : localisation des signalements de suspicion de moustique tigre par des particuliers sur la région Normandie

Des enquêtes entomologiques (prospections et

sensibilisations) ont été menées suite aux signalements positifs, tous sont situés dans le même quartier d'une commune de Seine-Maritime. Une population établie y a été détectée en 2023.

## DETECTION DU MOUSTIQUE TIGRE EN NORMANDIE

Suite aux signalements citoyens reçus et analysés entre la mi-août et début septembre dans le même quartier, FREDON Normandie a enquêté et découvert la présence de moustique tigre dans une commune de Seine-Maritime : Bois-Guillaume.

Des larves et des individus adultes ont été trouvés dans ce quartier, délimitant la zone de présence à un rayon de 150m. Il n'est pas possible de déterminer la provenance et la cause d'introduction de ces moustiques.

Une communication sur les gestes « préventifs » a été réalisée auprès des habitants du quartier à l'occasion des enquêtes entomologiques (prospection active et sensibilisation citoyenne).

**Grace à leur connaissance fine du territoire, la présence d'agents de la collectivité pour la réalisation des enquêtes, les prospections et la sensibilisation des habitants sur le territoire est indispensable.**





# FREDON NORMANDIE



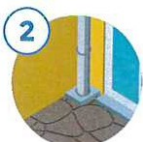
## LES BONNES PRATIQUES POUR EVITER L'INSTALLATION

Pour limiter les nuisances  
du moustique tigre,  
**adoptons les bonnes  
pratiques**



### 1 JE COUVRE

de façon hermetique avec  
un couvercle ou à l'aide d'une  
moustiquaire à maille très fine  
toutes les réserves d'eau  
Recupérateurs d'eau de pluie, coves,  
fûts divers ou tous réceptacles pluviaux  
via les cheneaux de la maison



### 2 J'AMENAGE

pour éviter la stagnation d'eau  
Regards à l'aplomb des descentes  
de cheneaux



### 3 JE RANGE

autant que possible à l'abri  
de la pluie ou de l'arrosage  
du jardin et après/avant vides:  
Seaux, arrosoirs, pneumatiques,  
jouets, bouteilles en verre  
en attente de recyclage



### 4 JE VIDE

chaque semaine tous les réceptacles  
pour éviter les eaux stagnantes  
(propres ou sales)  
Coupelles de pots de fleurs, gamelles  
d'animaux, pieds de parasols, bûches de  
meublier de jardin, objets de décoration  
pouvant retenir l'eau, pluviomètres...



### 5 JE JETTE

tous les objets abandonnés  
dans mon jardin ou sur ma terrasse  
Ochets de chantier, boîtes de conserve,  
vieux pots de fleurs cassés...



### J'ENTRETIENS

régulièrement ma piscine, mon bassin  
Veillez au bon fonctionnement du système  
d'épuration et de filtration. Mettez des  
poissons dans votre bassin d'agrément.



### 7 JE CURE

régulièrement pour faciliter  
le bon écoulement des eaux  
Siphons d'évier extérieur, fontaines,  
bondes d'évacuation extérieures,  
gouttières, cheneaux et rigoles...

En appartement, j'aménage ma terrasse sur plots,  
pour qu'elle ne retienne pas d'eau sous les dalles  
et ne constitue pas un gîte larvaire  
Repérez les évacuations et nettoyez-les, évitez les débordements  
d'arrosage, aménagez des évacuations adaptées.

Source de l'image : EID Rhône-Alpes

Le moustique tigre est particulièrement adapté aux environnements urbains, qu'il apprécie, tant pour les lieux de repos qu'il y trouve, que pour sa reproduction.

Ainsi, le respect de quelques bonnes pratiques peut considérablement impacter l'installation et donc la progression du moustique tigre.



# FREDON NORMANDIE



## CAS D'ARBOVIROSES EN NORMANDIE

Les arboviroses sont des maladies virales, provoquées par un arbovirus et transmises par la piqure d'insectes: la dengue, le chikungunya et le virus zika font partie de ces maladies. Ces virus ne se transmettent pas d'homme à homme mais ont besoin de passer par un vecteur : le moustique tigre.

En 2023, 75 personnes atteintes par l'un de ces virus résidaient ou sont passées par la Normandie durant leur période de viremie (période durant laquelle ils peuvent transmettre le virus en cas de piqûre de moustique). 72 de ces personnes étaient malades de la dengue et parmi celles-ci, 49 revenaient de la Martinique ou de la Guadeloupe, où des épidémies de dengue ont actuellement lieu. Ces malades sont donc des cas importés. A titre de comparaison, en 2022, seuls 2 cas importés avaient été comptabilisés sur la même période sur le territoire Normand.

Ces cas n'ont pas circulé dans des secteurs normands où la présence du moustique tigre est connue, rendant ainsi le risque de transmission autochtone de ces arbovirus très faible.

## CONTACTS

**FREDON**  
NORMANDIE

Gaetan DOUCHIN, référent LAV Normandie  
Numero de telephone : 02 31 46 96 54 / 06 77 60 09 73  
Adresse mail : [gaetan.douchin@fredon-normandie.fr](mailto:gaetan.douchin@fredon-normandie.fr)

Elodie HOPSITAL, référente LAV Normandie  
Numero de telephone: 02 77 64 50 31 / 07 56 22 04 06  
Adresse mail : [elodie.hospital@fredon-normandie.fr](mailto:elodie.hospital@fredon-normandie.fr)

Deborah MARIE, coordinatrice LAV Normandie  
Numero de telephone : 02 31 46 96 56 / 06 84 88 55 24  
Adresse mail : [deborah.marie@fredon-normandie.fr](mailto:deborah.marie@fredon-normandie.fr)

**ar**  
Normandie

[ars-normandie-sante-environnement@ars.sante.fr](mailto:ars-normandie-sante-environnement@ars.sante.fr)

[ars-normandie-ud27-sante-environnement@ars.sante.fr](mailto:ars-normandie-ud27-sante-environnement@ars.sante.fr)

[www.normandie.ars.sante.fr/le-moustique-tigre-aedes-albopictus](http://www.normandie.ars.sante.fr/le-moustique-tigre-aedes-albopictus)