



APE
Les Marmots P. 3



Fête de l'été
P. 8



Nuit des étoiles
P. 9



SMABI
P. 11



Vie scolaire
P. 14

L'ECHO de NORMANVILLE

Journal d'informations municipales de Normanville - Décembre 2025 - N°40



LE MOT DU MAIRE

Bonjour à toutes et tous,

Depuis plusieurs mois, chacun d'entre nous a pu observer le chantier de renaturation de la rivière et du milieu naturel, dont l'objectif est également de créer une zone d'inondation de la prairie, en période de crues.

L'ouverture au public de cet espace offrira de nouvelles possibilités de promenades au cœur de notre village et de sa vallée.

Je souhaite ardemment que cet espace soit un lieu de loisirs, de convivialité avec le respect de la nature et de l'environnement.

Vous découvrirez au travers de ce nouveau numéro de l'Echo, les travaux réalisés ainsi que les diverses animations et activités proposées par la commune et les associations.

En cette période des fêtes de Noël, je souhaite à tous, de joyeux moments entourés de votre famille et de vos amis.

Nous vous invitons à notre traditionnelle cérémonie des vœux, le 9 janvier 2026.

Belles fêtes de fin d'année.

Transports



TRANSURBAIN : AIDES

Nous vous rappelons que la commune prend à sa charge 50 % des abonnements annuels pour transurbain, déduction faite des autres participations, pour l'année scolaire 2024/2025. Le bénéficiaire devra remplir un formulaire de remboursement et fournir des justificatifs (domicile et facture annuelle).

Pour tous renseignements concernant Transurbain :

[https : www.transurbain.com](https://www.transurbain.com)

APPLI-MOBILE

Vous pouvez suivre les infos trafic de vos lignes interurbaines scolaires et régulières sur l'appli-mobile Transurbain, disponibles gratuitement sur l'App Store et Google Play.

Il vous suffit d'ouvrir l'Appli Transurbain, d'aller « dans Infos Trafic » et gérer mes alertes », puis sélectionner les lignes souhaitées.

Les titres de transport sont disponibles auprès du conducteur, sur la e-boutique via l'application mobile ou directement à la boutique Transurbain.



Concours d'œufs décorés

Pour changer des gâteaux, nous avons optés pour des œufs décorés, thème libre. Cela s'adresse à tous les âges.

Vous devrez les rapporter le 4 avril au moment de la chasse aux œufs, à 11h devant l'Escale.

Un jury composé d'élus délibérera. Vous serez noté sur l'aspect visuel.



Informations diverses



116-117

Est votre numéro national gratuit, pour joindre un médecin généraliste, de garde en Normandie. Le 116-117 ne sera pas accessible en journée, durant la semaine, puisqu'il n'a pas vocation à se substituer aux consultations assurées par votre médecin traitant.

Vous pouvez composer ce numéro :

- 👉 Tous les soirs après 20h
- 👉 Le week-end à partir du samedi midi
- 👉 Et les jours fériés

En cas d'urgence vitale ou de doute sur la gravité de la situation, le 15 reste le numéro à composer.

119

Numéro à appeler (gratuit) pour enfant victime de maltraitance. Si vous avez connaissance d'enfants en danger, composer ce numéro.

Violences conjugales

Le 39-19 est le numéro d'écoute national destiné aux femmes victimes de violences, à leur entourage, aux professionnels concernés. Appel anonyme et gratuit tous les jours.

Cyber harcèlement

Le 30-18 est le numéro national gratuit, anonyme, confidentiel contre le cyber harcèlement et problèmes des jeunes sur internet et réseaux sociaux.

WIFI

La commune dispose d'un WIFI gratuit SmartEvreux qui est le même que dans les principaux bâtiments publics d'Evreux, dans le centre-ville et sur les principales places d'Evreux. Ce réseau wifi couvre la salle des fêtes, le terrain de foot aux abords de la salle des fêtes, l'Escale et le kiosque. Cela permet de disposer d'un accès internet gratuit et anonyme.

Email de contact

Une crue de l'Iton, une tempête, une alerte météo, un souci de ramassage scolaire, etc. ..., vous souhaitez en être informé rapidement, la mairie peut alors vous communiquer tous ces renseignements par email. Si vous êtes intéressé, vous pouvez nous envoyer un email à l'adresse : secretaire@normanville.com comportant votre nom, votre adresse et votre email perso. Votre adresse email ne sera pas divulguée aux autres habitants, lors d'un envoi de notre part.

Recommandation

Si vous circulez de nuit, piétons, cyclistes, sur une trottinette, joggeurs, équipez-vous d'un gilet de sécurité fluorescent, afin d'être vus sur la route.

Nouveaux arrivants

Faites-vous connaître à la mairie.

Feu de déchets

Par arrêté municipal en date du 16 mai 2006, il est interdit d'allumer du feu (déchets verts et autres) sur l'ensemble du territoire de la commune, et ce du 1^{er} janvier au 31 décembre.

Bruit

Par arrêté préfectoral du 26/09/2014 le recours à des outils ou appareils bruyants susceptibles de gêner le voisinage est soumis à des horaires et à des jours d'utilisation (sauf pour les professionnels). Sont soumis à ces horaires les engins à moteurs, de bricolage, l'entretien extérieur ou les jouets motorisés.

Les horaires à respecter sont les suivants :

- 👉 les jours ouvrables, de 8h30 à 12h et 14h30 à 19h30
- 👉 les samedis, de 9h à 12h et 14h30 à 19h
- 👉 les dimanches et jours fériés, de 10h à 12h



D'une façon générale, pensez au bien-être de vos voisins et respectez le calme de notre belle campagne.

Stop pub

Des autocollants, avec la mention STOP PUB, sont à votre disposition à la mairie, si vous ne souhaitez pas de publicité dans votre boîte aux lettres.

Stationnement

Si vous pouvez stationner chez vous, dans votre cour ou garage, faites-le afin de ne pas encombrer les trottoirs ou routes et permettre ainsi une circulation moins dangereuse.

Respectez la signalisation routière aux abords de l'école, et facilitez les manœuvres pour le car, pensez à vos enfants. Ne bloquez pas la circulation. Il y a des places derrière la mairie.

Éclairage Public

Extinction du lundi au samedi de 22h30 à 6h, du samedi au dimanche de 22h30 à 7h (sauf salle des fêtes). Coupure totale du 15-04 au 31-08.

Tri des déchets au cimetière

Dans la poubelle jaune vous devez jeter les emballages et les plastiques et dans l'autre poubelle uniquement les déchets végétaux, pour que le personnel n'ait pas besoin de trier derrière.

Agenda



2 décembre au 10 janvier :

exposition « les recettes des contes de fée », bibliothèque.

9 janvier : vœux du maire, salle des fêtes, 19h.

18 janvier : théâtre, salle des fêtes 15h avec les Macajas « c'est la bonne » déconseillé au moins de 12 ans pièce coquine. 8 €.

23 janvier : nuit de la lecture pour les petits avec doudous, bibliothèque, début de soirée.

30 janvier au 14 février : exposition « regards de jeunesse », bibliothèque.

31 janvier : fête de la Saint Gaud, à partir 17h église.

18 février : atelier fabrication masques, 14h30 bibliothèque.

8 mars : repas des aînés. Une invitation avec coupon sera adressée aux personnes concernées.

Mars : semaine de la petite enfance, bibliothèque.

21 et 22 mars : exposition peinture, organisée par le club Bien Être et Amitié, à la salle des fêtes.

4 avril : chasse aux œufs, rendez vous 11h devant l'Escale et concours d'œufs décorés.

7,8 et 15 avril : atelier musical « la Frog touch » bibliothèque.

5 mai au 5 juin : exposition « portraits de bestioles » bibliothèque

6 juin : 3^{ème} festival de printemps, à partir de 10h Au P'tit café de Pays, St Germain des Angles.

**Samedi 20 juin :
Kermesse et fête
de l'été**



Nouveau service

LA BIBLIOTHÈQUE DE NORMANVILLE
OFFRE UN NOUVEAU SERVICE :

**LE PORTAGE AU DOMICILE
DE DOCUMENTS**

(LIVRES, CD, FILMS, REVUES...)

**RÉSERVÉ AUX PERSONNES
DE NORMANVILLE QUI NE PEUVENT
SE RENDRE À LA BIBLIOTHÈQUE
(pour raison de santé ou handicap)**

FAITES-LE SAVOIR AUTOUR DE VOUS !

RENSEIGNEMENTS :

02 32 34 54 49 /

bibliotheque.normanville@orange.fr

Pascale Bondu et Aurélia Mauboussin
seront vos interlocutrices.





L'année scolaire s'est terminée sur un beau moment festif et convivial, le 21 juin avec la fête de l'école.

Nouveauté pour cette année 2025, cette fête était délocalisée sur l'arboretum et ouverte à tous, avec au programme : structures gonflables, spectacle de magie, tombola et jeux de plein air !

Une journée qui a rassemblé les bénévoles, les familles, les enfants et l'équipe pédagogique sous un soleil de plomb.



Durant l'été, l'APE s'est investie pour offrir un tote bag personnalisé au nom de l'enfant à chaque élève. La distribution s'est effectuée lors du petit déjeuner de rentrée, le lundi 1er septembre. Un cadeau bienvenu pour ranger ses petites affaires au porte manteau de l'école !

L'équipe de l'APE s'est renouvelée lors de son AG du 12 septembre dernier et 4 membres sont donc prêts pour faire vivre l'association durant cette nouvelle année scolaire. Un programme qui était déjà chargé dès la rentrée : journée du patrimoine le 21 septembre, fête des familles au Boulay Morin avec le PST le 04 octobre, goûter des vacances scolaires sur le thème d'Halloween



le 17 octobre, concert de Gospel dans l'église le 18 octobre.

L'APE est aussi une association qui fait bouger le village et c'est dans ce cadre que nous avons proposé lors des journées du patrimoine, un parcours découverte de la ville. Ce parcours bien que axé pour les enfants a bien plu et rendez-vous est pris pour l'année prochaine pour une formule élargie au grand public.

Sur cette fin d'année scolaire, l'APE a proposé la vente groupée de sapins de Noël et son premier marché de Noël dans la salle des fêtes de Normanville : créateurs, Père Noël et vin chaud au programme !

L'AG a aussi été l'occasion de faire un bilan de cette première année d'existence : il sera reversé à l'école pour l'année scolaire 2025/2026 la somme de 4876,92 euros. Cette somme sera utilisée par l'équipe pédagogique pour réaliser les projets à venir, subventionner le car de la piscine ou encore prévoir une sortie scolaire de fin d'année.

Merci à tous pour votre soutien lors de nos différentes manifestations et ventes groupées.

Si vous souhaitez vous investir dans l'APE en tant que bénévole, contactez-nous !

apelesmarmotsnormanville@gmail.com



Bibliothèque



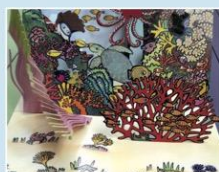
À la Médiathèque de Normanville :

Une saison estivale haute en couleurs :



La Remise des prix du Concours Dessin Manga sur le thème du sport a eu lieu le mercredi 11 juin : Bravo à tous les participants de 8 à 16 ans !

Durant leur dernière séance de l'année scolaire, les élèves ont pu admirer le magnifique livre Pop-up « Un jour à la mer », ainsi qu'un Kamishibai sur le thème du musée pour les grands.



Les enfants du centre de loisirs « Les Pitous de la Vallée » sont venus nous voir en avril et juillet dernier, Kamishibai et jeux au programme.



En juillet/août de nombreux jeux ont été mis à disposition sur 3 jours, l'occasion de jouer en famille ou entre amis

Une rentrée studieuse :



Avec la reprise de nos clubs de lecture et de scrabble : Ils sont ouverts à tous, renseignez-vous à l'accueil !

Nous avons fêté les sciences le mercredi 8 octobre sur le thème de la terre, l'espace et les animaux avec des quiz et des livres pop-up ou la joie d'apprendre ensemble :



Et comme chaque année :

Nous avons fêté Halloween « en histoires » avec les enfants de la commune.

Et vous aurez un retour en images sur nos ateliers de Noël du mercredi 17 décembre dans le prochain journal.

À venir :

- ◆ Du 2 Décembre au 10 janvier 2026, l'exposition "les recettes des contes de fées".
- ◆ Vendredi 23 janvier début de soirée **Nuit de la lecture** pour les petits avec doudous.
- ◆ Du 30 janvier au 14 février 2026, une exposition intitulée « **Regards de jeunesse** », réunissant les clichés réalisés par des jeunes du PST CAP NORD EST, sera chez nous.
- ◆ Mercredi 18 février Atelier **fabrication de masques**, à ne pas manquer, animé par Aurélia.
- ◆ En mars nous participerons à la Semaine de la Petite Enfance.
- ◆ Les 7, 8 et 15 avril pendant les vacances vous découvrirez un atelier musical original « la frog touch » dans le cadre du festival numérique XPO.
- ◆ Du 5 Mai au 5 Juin, Exposition "Portraits de bestioles".

Pour être au courant de toutes nos animations et de nos horaires :

suivez-nous sur notre page Facebook ainsi que sur notre portail où vous pouvez consulter notre catalogue et vos prêts :

<https://www.facebook.com/bibliothequedeNormanville/>
<https://bibliotheque.normanville.com/>

Pour tout renseignement, n'hésitez pas à contacter la bibliothèque par mail ou téléphone :

bibliotheque.normanville@orange.fr
 02 32 34 54 49

Fermeture pendant les vacances de Noël du mardi 23 décembre au 1^{er} janvier inclus. Réouverture au public le vendredi 2 janvier.

Toute l'équipe de la bibliothèque vous souhaite de très belles fêtes de fin d'année !

La fibre



Comme nous vous l'avions déjà annoncé dans un précédent journal, la fermeture du réseau télécom cuivre, support historique des services de téléphonie fixe et d'Internet (ADSL, vDSL, etc.) aura lieu au plus tard le 31 janvier 2027 sur notre commune.

Notre commune est fibrée à plus 99 %. Selon l'opérateur d'infrastructure en charge du déploiement de la fibre sur notre commune, seules 2 habitations ne sont pas encore raccordables. Par contre le taux de pénétration de la fibre, c'est-à-dire le nombre de logements

ayant souscrit une offre fibre est de l'ordre de 62 %. C'est donc environ 300 foyers qui n'ont pas encore migré vers cette technologie. Bien sûr, d'autres solutions très haut débit (5G, satellites) existent.

Si vous êtes toujours connecté au réseau cuivre, vous devez vous préparer à vous connecter à la fibre ou autres services haut débit, pour éviter une coupure de vos services à cette date (n'hésitez pas à contacter votre opérateur de téléphonie fixe et/ou internet pour connaître votre situation).

Comment vont se dérouler les opérations ?

Si vous êtes toujours connecté à ce réseau télécom cuivre, vous êtes concerné :

- Que vous soyez un particulier, une association, un professionnel ou une entreprise ;
- Que vous ayez seulement un service de téléphonie fixe ou que vous utilisiez d'autres services : Internet, TV, Vidéo à la Demande (VOD), streaming, services spéciaux, etc. ...

Comment vont se dérouler les opérations ?

À partir du 1^{er} janvier 2026, il ne sera plus possible de souscrire une offre cuivre (téléphonie et/ou internet).

Au plus tard le 31 janvier 2027, tous les accès Internet et/ou les services de téléphonie fixe encore actifs sur ce réseau cuivre seront définitivement coupés.

Que devez-vous faire pour continuer à bénéficier de vos services ?

Il vous appartient d'anticiper et de préparer cette transition afin de continuer de bénéficier de vos services (téléphonie fixe et/ou Internet et/ou TV et/ou autres usages spécifiques) après le 31 janvier 2027. Vous devez, si cela n'est pas déjà fait, vous rapprocher de votre opérateur actuel ou de l'opérateur de votre choix pour faire le point sur vos besoins et souscrire une offre sur le réseau fibre (ou autre solution alternative). Si vous n'avez aujourd'hui qu'un service de téléphonie fixe et que vous souhaitez conserver uniquement ce service et ne pas avoir accès à Internet, cela est tout à fait possible sur le réseau fibre. Des offres uniquement de téléphonie sur fibre chez la plupart des opérateurs à des coûts comparables.

Votre opérateur vous a peut-être déjà contacté à ce sujet, ou pourrait le faire prochainement. Veillez à prendre attention à ces communications.



Assurez-vous également d'être bien en contact avec votre opérateur : des opportunistes pourraient profiter de cette opération pour au mieux vous proposer des prestations inutiles ou superflues, au pire tenter de vous escroquer. En aucun cas ils ne peuvent prétendre être mandatés par la Mairie.

Antenne CFAle à Normanville



Comme vous le savez sans doute, une antenne du Centre de Formation des Apprentis Interconsulaire de l'Eure (CFAle) va s'installer à Normanville à proximité du centre Leclerc.

Le CFAle est un centre d'apprentissage polyvalent situé à Val-de-Reuil. Il forme chaque année plus de 2 200 apprentis répartis dans plus de 30 formations, couvrant 14 métiers et 7 grands secteurs d'activité (Boulangerie Pâtisserie Chocolaterie, Boucherie Charcuterie-Traiteur, Cuisine Restauration, Mécanique Automobile, Fleurs, Coiffure, Ventes) avec en 2024 un taux de réussite de 85 % aux examens.

Il faut noter que 7 mois après leur diplôme, les jeunes diplômés de 2023 ont eu un taux d'emploi de :

◆ 75 % pour les titulaires de CAP et Certificat de spécialisation

◆ 82 % pour les titulaires de BP, BTM et Bac Pro

Le CFAle prépare à des diplômes allant du CAP au BTS, avec une forte orientation vers la formation pratique en entreprise. Il dispose notamment d'un restaurant d'application, d'ateliers techniques et de laboratoires spécialisés, permettant aux apprentis d'apprendre leur métier dans des conditions proches du réel.

Le CFAle prévoit d'implanter une nouvelle antenne à Normanville pour mieux desservir le bassin d'Évreux et renforcer son ancrage territorial sur une parcelle de 28 930 m².

Cette antenne accueillera le pôle « Mécanique Automobile », qui sera totalement repositionné sur ce site, ce qui signifie que les activités de mécanique seront déplacées ou re-centrées sur Normanville. Le projet mettra l'accent sur l'innovation pour le pôle « Mécanique Automobile » et répond aux évolutions technologiques du secteur automobile et aux besoins en compétences à venir : mobilité décarbonée, retrofit, etc...

Pour cela le CFAle :

◆ A acquis une voiture à hydrogène (une Toyota Mirai) pour usage pédagogique.

◆ Développe aussi la pratique du « retrofit » (conversion de moteurs thermiques en moteurs électriques) en partenariat.

Ainsi il est prévu qu'à la rentrée scolaire 2028, le centre accueillera environ 300 étudiants sur le site. Ci-dessous une esquisse probable du projet dont le permis de construire vient d'être déposé à la Mairie de la commune.



Espace mobile France Services

56

Un espace mobile, gratuit, ouvert à tous les habitants d'Évreux Portes de Normandie.

Contact Bus 56 France Services : 06 24 72 53 12 de 9h à 12h et de 14h à 17h pour prendre rendez-vous, afin de savoir quels documents vous devez fournir pour votre démarche.

Renseignements également auprès de votre mairie ou evreuxnormandieemploi.fr ou bus56@epn-agglo.fr





Un club toujours aussi actif et ambitieux !

L'E.S. Normanville poursuit son développement et compte aujourd'hui 310 licenciés, ce qui en fait l'un des 20 premiers clubs du département sur environ 130.

Le club aligne des équipes dans toutes les catégories : U7, U9, U11, U13, U15 (deux équipes), U18 (deux équipes), Seniors A et B, ainsi qu'une équipe de vétérans, évoluant en compétitions départementales et régionales.

La répartition de nos effectifs illustre la vitalité du club :

- ➔ 78 jeunes en U7, U9 et U11
- ➔ 29 joueurs en U12/U13
- ➔ 49 joueurs en U14/U15
- ➔ 30 joueurs en U16/U17
- ➔ 25 joueurs en U18/U19
- ➔ 59 joueurs en Seniors et Vétérans

Sans oublier 28 dirigeants et dirigeantes, 6 éducateurs régionaux et fédéraux et 6 arbitres officiels. Les bénévoles, la force du club... Même si le club ne compte plus actuellement d'équipe féminine, la relance du football féminin demeure un objectif important pour les prochaines saisons. La saison 2025 / 2026 a commencé en septembre,

les résultats sont pour l'instant encourageants, s'inscrivent dans les objectifs qui sont les nôtres, mais nous pouvons faire mieux...

L'équipe fanion Seniors A, redescendue de R2 en R3 est en pleine reconstruction, la formation est composée de jeunes de 21 ans d'âge moyen et pour certains issus du club (une fierté...)

Le stage organisé durant les vacances de la Toussaint a connu un beau succès, et le club prépare déjà son stage multisports, prévu du 13 au 17 Avril 2026 (également ouvert aux non licenciés). Un grand tournoi U11 et U13 aura également lieu les 23 et 24 mai 2026, avec la participation d'équipes venues de la région, mais également de la région parisienne et des départements limitrophes à la Normandie.

Nous espérons une participation active de tous les acteurs de Normanville pour ce grand tournoi (élus, habitants etc...)



L'E.S. Normanville a par ailleurs décidé de mettre fin à l'entente avec le club de Gravigny, toutes les conditions n'étant pas réunies pour la poursuivre dans de bonnes dispositions.

Nous adressons nos remerciements sincères à nos sponsors et partenaires locaux, dont le



soutien fidèle contribue au bon fonctionnement du club et à la réussite de nos projets. Tous nouveaux partenaires seront les bienvenus... Conscient de ses ambitions, de ses limites le club E.S.N créé en 1970, malgré les infrastructures qui sont les siennes actuellement, compte bien encore plus se développer afin de représenter de la meilleure des manières la commune sur les plans départementaux et régionaux.

L'E.S. Normanville, c'est avant tout une belle aventure humaine, fondée sur la convivialité, la passion du football et l'engagement collectif.



Club Bien Être et Amitié



Vous trouverez ci-dessous les activités réalisées par notre club

☞ **le 22 juin 2025 : foire à tout.** Par une journée très ensoleillée 41 exposants ont participé à la foire à tout, dont 16 de Normanville. Ambiance très conviviale

☞ **le 7 juillet 2025 : pique-nique.** Journée très attendue par l'ensemble des adhérents. Malheureusement cette année la météo n'était pas avec nous. Le pique-nique a donc eu lieu dans la salle des fêtes. En dépit de la pluie et avec acharnement, Josette a réussi à griller les saucisses (fournies par le Club).



☞ **le 4 septembre 2025 : sortie Croisière et déjeuner sur l'Oise.** 14 personnes ont participé à cette activité.

Départ de LONGUEIL-ANNE, confluent de l'Oise et de l'Aisne. Durant les 3 heures de navigation un repas a été servi. Nous avons passé l'écluse de Venette. Nous sommes allés jusqu'à proximité de COMPIEGNE dont le club d'aviron date de 1880. La forêt de COMPIEGNE s'étend sur une superficie de 14 000 hectares où l'on y pratique la chasse à courre.



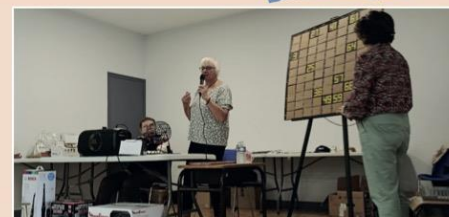
Après la croisière, nous avons visité le musée de la Batellerie et deux batelières à la retraite ont commenté la visite d'une péniche Freyssinet datant de 1936 relatant la vie à bord, les différents transports de marchandises, etc... devenue musée.

☞ **le 7 octobre 2025 : Cabaret à PIERRES (à côté de CHARTRES).** Nous avons fait cette sortie avec le Club de HUEST (2 personnes y ont participé)



☞ **le 9 novembre 2025 : après-midi loto.**

Salle comble avec 139 participants dans une ambiance conviviale. Les heureux gagnants ont pu repartir avec des bons d'achat d'une valeur totale de 300 €, un airfryer grande capacité ou encore un aspirateur balai.



☞ **le 20 novembre 2025 : sortie restaurant au Donjon à Conches**

Tous les lundis : après-midi jeux de cartes et autres jeux de société

ACTIVITÉS À VENIR :

☞ **le 18 janvier 2026 : Les Macajas présentent « c'est la bonne »** pièce coquine déconseillée moins de 12 ans. 15h salle des fêtes.

☞ **le 19 janvier 2026 : assemblée générale du club** avec renouvellement des adhésions suivie d'un repas partagé et galette

☞ **25 janvier 2026 : spectacle du Cadre Noir de Saumur** au Zénith de ROUEN

☞ **21 et 22 mars 2026 : exposition peinture** à la salle des fêtes de Normanville.

Le club accueille les nouveaux adhérents à partir de 55 ans. N'hésitez à nous rejoindre et à nous proposer de nouvelles idées tant au niveau des sorties que des activités diverses.



Les Pitous de la Vallée



Période estivale :

Juillet : Le centre de loisirs des Pitous était ouvert du lundi 07/07/25 au vendredi 01/08/25.

Août : Le centre de loisirs des Pitous était ouvert du lundi 25/08/25 au vendredi 29/08/25.

Fermeture estivale du 04/08/25 au 22/08/25 pour congés annuels.

La thématique retenue pour la période de juillet a été : « l'univers de Jules Verne » déclinée à travers 4 grands ouvrages.

- 👉 Semaine : 20000 Lieues sous la mer
- 👉 Semaine 2 : Voyage au centre de la Terre
- 👉 Semaine 3 : De la Terre à la Lune
- 👉 Semaine 4 : Le tour du monde en 80 jours



Pour la semaine d'août, l'équipe est partie sur le thème des sens (1 jour = 1 sens, « Jouons avec nos 5 sens »)

L'équipe d'animation a été particulièrement attentive aux différentes mesures préconisées en cas de fortes chaleurs. Les activités physiques et/ou les grandes animations ont été proposées de préférence le matin avec des activités beaucoup plus calmes l'après-midi.

Des ventilateurs et brumisateurs ont été mis à disposition avec un rappel régulier sur l'importance de l'hydratation.

Des animations spécifiques ont pu être mises en place :

- 👉 Le rituel du petit déj participatif tous les jeudis sauf le 31/07
- 👉 Des animations avec la bibliothèque de Normanville (lecture Pop-Up / jeux de société)
- 👉 Des veillées
- 👉 Une opération Clean Walk « nettoyons la nature » proposée dans le cadre des Mobil'été du PST
- 👉 Une sortie intercentre en car pour les 5-7 ans à Canteleu pour découvrir « La forêt Monumentale » édition 2



👉 Projection de film cinéma en plein air sur l'arboretum organisée par le PST le 26/08

👉 Intervention de l'éducateur sportif du PST pour les différentes tranches d'âge

Sur cette période, nous avons reçu du matériel d'investissement de la mairie, à savoir des chariots pour ranger les lits couchette, des coussins pour le coin lecture et des nouveaux canapés.

Rentrée de septembre :

Nous avons rencontré quelques difficultés à prendre en charge les demandes de toutes les familles pour l'accueil de leurs enfants, en raison de la capacité d'accueil du bâtiment. Nous essayons au maximum de leur répondre favorablement en mettant en place des relais auprès des autres centres de loisirs du PST, s'ils ont bien évidemment de la place.

Nous avons encore à ce jour 2-3 familles en liste d'attente (essentiellement pour les maternels)

Septembre est souvent compliqué en raison des départs des animateurs étudiants qu'il faut alors remplacer, ou des changements d'ordre professionnel pour les autres, tout en gardant le quota réglementaire diplômé / non diplômé.

Le PST a mis en place via notre logiciel DELTA ENFANCE, un portail famille qui sert pour la consultation des factures et autres documents mis sur leur espace. On ne pourra pas payer via ce portail. Chaque famille aura son identifiant et son mot de passe. Les factures ne seront donc plus envoyées aux familles. A ne pas confondre avec le portail de la mairie.



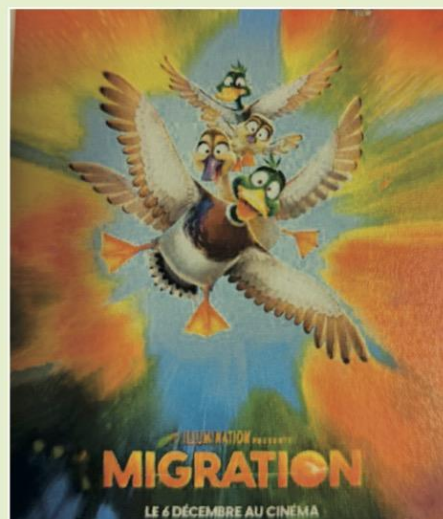
Festival du film environnement 8/10 :

Un petit groupe d'enfants a pu assister à une projection d'un film d'animation à la salle Gérard Philippe à Gravigny, dans le cadre du festival Génération durable. Le déplacement s'est fait via le réseau Transurbain en début d'après-midi.

Film « Migrations » :

« Ce n'est pas juste une migration... C'est surtout une aventure ! » Pam a bien du mal à transmettre son enthousiasme à Mack qui préférerait rester patauger dans sa mare que d'accompagner sa chère et tendre et leurs deux canetons en Jamaïque. Découvrir le monde signifie découvrir l'inconnu, surtout pour une famille de canards sédentaires ! « Est-ce que ça fait peur, oui mais ça vaut le coup non ? ! » Péripéties, humour, apprentissage (à tout âge) font virevolter le public familial !

Un film d'animation de Benjamin Renner et Guylo Homsy. | Franco-canado-américain | 2023 | 1h22 ©Illumination Entertainment and Universal Studios





Les P'tits Doudous



Sur l'affiche, vous trouverez les résultats de la collecte de câbles, organisée en mai/juin.

Eure Normandie avait lancé une opération de sensibilisation à la sobriété numérique à destination des écoles primaires du territoire d'Evreux Portes de Normandie, en lien avec les mairies, en faveur des enfants hospitalisés.

Un grand merci à tous les participants.



Cinéma en plein air



Une séance de cinéma en plein air a eu lieu le 26 août à 20h30 à l'arboretum, près du kiosque. L'association PST Cap Nord Est, organisatrice de l'événement, avait installé des gradins en bois et la projection avait lieu sur un écran accroché à leur camionnette.

Les spectateurs sont arrivés nombreux, avec des sièges, des chaises longues, des couvertures.

L'APE des Marmots vendait des boissons, des bonbons, des crêpes... au profit de l'école.

Une dizaine de courts métrages d'animation, réalisés par des étudiants, ont été projetés. Poétiques, inventifs, étranges et même drôles, tous ces films ont remporté un vif succès auprès des spectateurs, petits et grands.

Nous espérons une autre séance de cinéma en plein air l'été prochain.



Vacances automne :

Du lundi 20/10/25 au 31/10/25

L'équipe d'animation est partie sur le thème de la Magie sur la 1^{ère} semaine et sur Halloween la 2^{ème} semaine.

Les enfants ont pu réaliser des baguettes magiques, des chaudrons, chauve-souris et Cie. Nous avons mis également une journée à thème : « journée pyjama ou pilou-pilou ».

Un jeune de Normanville nous a fait une prestation de sculptures sur ballons en fin de journée le 29/10 qui a beaucoup plu aux enfants. (Girafe, fleur, chien, épée etc.)

Un groupe s'est rendu à la maison de retraite de Brosville à la suite d'une invitation reçue par l'animatrice référente : des ateliers avec un temps d'échange autour d'un goûter Halloween a pu se faire.

De même, comme chaque année, nous avons contribué à l'animation Halloween avec la commune et la bibliothèque municipale. Nous avons mis en place différents ateliers dans le centre, les enfants



pouvaient gagner des bonbons en fonction de leur réussite aux différents jeux proposés

Vacances de Noël :

Du lundi 22/12/25 au vendredi 02/01/2026

L'association du PST a pris la décision au vu des chiffres des différentes structures de l'an passé de n'ouvrir qu'un seul centre de loisirs sur les fêtes de fin d'année 2025.

Les Pitous de la Vallée seront donc fermés sur cette période.

Attention : l'accueil des enfants se fera sur le centre de Gravigny situé 730 rue Marcel Pagnol 27930 Gravigny (les 2 semaines).

- 👉 Petite différence par rapport à nous, **le centre de Gravigny ouvre à partir de 7h15**
- 👉 **Les vendredis 26/12 et 02/01 le centre de loisirs de Gravigny sera fermé.**
- 👉 **Les mercredis 24/12 et 31/12, le centre de loisirs de Gravigny fermera ses portes à 16h00.**

À partir du 01 janvier 2026 :

Tous les dossiers famille seront à réactualiser. Pour rappel, la fiche sanitaire est valable uniquement en année civile. De ce fait, il faut pour un dossier complet :

- 👉 La fiche sanitaire 2026 qui sera transmise aux familles et disponible prochainement sur le site internet
- 👉 La copie des vaccins à jour de l'enfant (si déjà fournie, envoyez uniquement s'il y a eu un vaccin en 2025 non communiqué)
- 👉 La copie de l'attestation d'assurance responsabilité civile périscolaire / extrascolaire
- 👉 La copie des avis d'imposition 2025 sur les revenus 2024 avec le détail des revenus (feuillet 1&2) sans ces avis, le tarif Hors-Commune sera appliqué, aucun recalcul ne sera fait après l'édition des factures
- 👉 Le coupon du règlement intérieur signé

En cas de changement de situation, d'adresse postale, de mail etc. merci d'avertir le plus rapidement possible la direction de la structure.

En cas de dossier incomplet ou avec un reliquat de factures non réglées, l'enfant pourra être refusé.

Renseignements et inscriptions :

Association PST CAP NORD EST
Antenne ACM
« Les Pitous de la Vallée »
Bâtiment L'escal
6 Rue du Robichon
27930 Normanville
06 85 79 41 30
pitousdelavallee@orange.fr
www.pitousdelavallee.wixsite.com/site
Direction : Mr MESSEIN François

Fête de l'été : 21 juin



Belle réussite pour cette fête, avec un changement de formule.

Kermesse :

La kermesse a commencé avec les danses sur le thème des musiques de film. Les enfants étaient fiers de se produire devant les parents et famille, venus en nombre. Contrairement aux autres années, la fête s'est poursuivie sur l'Arboretum et devant l'Escale, où l'APE des Marmots avait installé structures gonflables, jeux gratuits, maquillage, tombola...

Les Cheers'Lie comme en 2024 ont montré leur talent. Pour se restaurer, l'APE des Marmots avaient préparé des croque-monsieur. Nous les remercions pour leur implication, ainsi que

les professeurs des écoles et tous ceux qui ont participé à faire de cette fête un succès.

Fête de l'été :

Le traditionnel concours de pétanque en doublette, à la méele s'est déroulé à côté du city stade pour les adultes et plus de 14 ans, sous une chaleur pesante. Un magicien se produisait sous le kiosque et une personne gonflait des ballons en forme d'animal ou autres pour le plus grand bonheur des enfants.

Vers 19h l'apéritif était offert par la municipalité. Le concours du meilleur pâtissier a été boudé, seuls deux gâteaux ont été présentés (peut-être à cause de la chaleur) mais de beaux et bons gâteaux. Nos pâtissières ont reçu un chèque cadeau offert

par la mairie à utiliser au magasin Leclerc pour la 1^{ère} Lucie Bailleul et pour la 2^{ème} Léana Dehon un casque audio.

Les joueurs du tournoi de pétanque ont eu leur récompense également, un salon de jardin pour le premier, une tablette, des chèques cadeaux à utiliser chez Leclerc.

Nous remercions les magasins Leclerc pour les lots et la mairie pour les chèques cadeaux

Après l'apéritif offert par la municipalité, chacun a partagé son repas avec ses amis et a pris soin de bien griller sa viande sur les barbecues mis à disposition par la commune.

Les personnes présentes ont pu danser au son de la musique d'un DJ, à la lumière des lampions.



Au p'tit café de pays de Saint-Germain des Angles



Le samedi 6 juin à partir de 10 heures se déroulera le 3^{ème} Festival de Printemps. Toute la journée nous vous proposerons des activités gratuites sur le thème de la nature.

- ▶ Troc et don de plantes et bibelots
- ▶ Jardinage pour petits et grands
- ▶ Atelier d'art floral
- ▶ Ateliers éco-responsables
- ▶ Balade historique « À la découverte de St Germain »
- ▶ Jeux, quizz, expo photos
- ▶ Initiation guitare
- ▶ Présentation de productions locales

Midi repas partagé (possibilité de pizzas) et apéro-concert en fin de journée suivi d'un barbecue

Plus de détails sur panneau Pocket fin mai.

Gym vitalité Normanville



Nous avons clôturé la saison 2024/2025 en partageant, comme chaque année, le verre de l'amitié avec nos licenciés, qui avaient préparé de délicieux plats salés et sucrés. Ce moment convivial s'est déroulé dans une ambiance chaleureuse, réunissant les fidèles de l'association ainsi que de nouveaux inscrits venus découvrir celle-ci.

La saison 2025/2026 a débuté le **8 septembre 2025**.

Nous tenons à remercier **Marion et Mathias**, nos animateurs, pour la qualité et la diversité de leurs cours, toujours très appréciés de nos adhérents.

Cette nouvelle saison rencontre un vif succès avec **148 licenciés**, dont **25 nouveaux inscrits**. Nous avons fait au mieux pour accueillir le plus grand nombre, mais le succès de l'association entraîne inévitablement quelques déceptions parmi les demandes non satisfaites. Nous comptons cette année 123 licenciés reconduits de la saison précédente.

Un grand merci à tous nos adhérents pour leur fidélité et leur enthousiasme, qui font vivre l'esprit de **Gym Vitalité Normanville** !

➔ **Contact** : gymvitalitenormanville27@gmail.com



Repas des voisins



Le vendredi 20 juin au soir, les habitants du quartier de l'église se sont retrouvés autour d'un barbecue, allée de la Poterne.

Un moment de convivialité toujours attendu et apprécié : pour se raconter des anecdotes sur l'évolution du quartier, partager des plats gourmands et profiter de faire plus ample connaissance.

Les résidents Allée Fleurie se sont rassemblés autour d'un repas partagé samedi 28 juin, très heureux de cette tradition qui est perpétuée depuis plus de deux décennies dans ce quartier paisible des Friches Maubert et des Reinettes. Près de 30 personnes de tous âges étaient présentes, partageant agapes savoureuses dans la bonne humeur, jusque tard dans la soirée. Un beau succès pour cette édition 2025.

Cette année encore, la fête des voisins du Domaine des Pêcheurs s'est déroulée le 7 septembre, hors période traditionnelle et juste après la rentrée.

Cette date permet d'avoir la présence d'un maximum de personnes et de profiter encore de belles journées ensoleillées, ce qui fut le cas.

D'année en année, le cercle s'élargit et de nouveaux voisins, venant de rues adjacentes, nous ont rejoints pour un repas partagé très convivial.

Apéritif, grillades et salades composées suivis de dessert en tout genre, ont ravi les papilles des participants.

La bonne humeur régnait malgré ces temps tourmentés, chacun contribuant à ce climat convivial.

Rendez-vous l'année prochaine, encore plus nombreux.



Nuit des étoiles



Il est généralement admis que les astronomes sont patients, curieux, à l'écoute du public.

Il faudra ajouter à ces vertus, la faculté d'adaptation et la bienveillance.

En effet, la veille de notre manifestation d'astronomie, nous avons eu la désagréable surprise de constater l'envahissement de notre Arborétum, lieu dédié à l'observation, par de nombreuses caravanes de gens du voyage, ces derniers pour le moins menaçants et peu enclins au dialogue.

Il a fallu en urgence penser à une solution de repli et aménager l'accueil et le déroulé de la manifestation, dans et aux abords de la salle des fêtes.

Les membres des 2 clubs et du Relais du Conte ont fait contre mauvaise fortune bon cœur et se sont adaptés à cette situation inédite qui a, cependant, perturbé le bon déroulé de la soirée, qui a réuni environ 80 personnes.

Néanmoins, profitant d'un ciel clément, les visiteurs ont pu admirer Saturne, Vénus et Jupiter ainsi que les étoiles filantes observables à cette période



de l'année. Les membres du Relais du Conte, toujours très attendus, ont emmené une quarantaine de personnes pour une balade contée, reposante et bienfaitrice aux étoiles le long des berges.

Les quizz astronomie traditionnels étaient proposés au public et les lauréats sont respectivement : Lucas Bernard (quizz enfants) et Valérie Van Parys (quizz adultes).

Rendez-vous à une prochaine soirée d'observation.

Piégeage du frelon



Pourquoi piéger les frelons asiatiques ?

Le frelon asiatique (*Vespa velutina*) est une espèce invasive introduite en France au début des années 2000. Depuis, il s'est rapidement propagé sur tout le territoire, causant des dégâts considérables à la biodiversité et à l'apiculture. Ce prédateur consomme jusqu'à **40 % d'abeilles** et **60 % d'autres insectes pollinisateurs** (guêpes, papillons...), ce qui entraîne un **déséquilibre écologique majeur** et menace la pollinisation des cultures et des plantes sauvages.

Un seul nid peut détruire **jusqu'à 11 000 abeilles en une saison**, et une colonie moyenne chasse environ **97 000 insectes** pour nourrir ses larves. Cette pression entraîne un affaiblissement des ruches, des mortalités hivernales et des pertes économiques pour les apiculteurs.

Les bénéfices du piégeage ciblé

Le piégeage des **reines fondatrices au printemps (février à mai)** est la méthode la plus efficace pour limiter la prolifération. Chaque reine capturée représente **une colonie potentielle en moins**, ce qui réduit la formation de nouveaux nids et la pression de prédation sur les abeilles.

Contrairement aux insecticides, le piégeage est **moins nocif pour l'environnement** et évite la dispersion de produits chimiques. Il contribue à la protection des ruchers et à la préservation des pollinisateurs, essentiels à la biodiversité et à l'agriculture.

Précautions et limites

- ➡ **Piéger uniquement à la bonne période** : de février à fin mai pour les reines, et éventuellement en automne pour les futures fondatrices. En dehors de ces périodes, le piégeage est inefficace et dangereux pour la biodiversité.
- ➡ **Utiliser des pièges sélectifs** : les modèles équipés de grilles calibrées (entrées 9 mm, sorties 5 mm) permettent aux petits insectes de s'échapper, réduisant les captures accidentelles.
- ➡ **Éviter le piégeage sauvage** : les dispositifs artisanaux non sélectifs peuvent tuer jusqu'à 90 % d'insectes non ciblés (abeilles, papillons, coccinelles), aggravant la crise écologique.
- ➡ **Coordination locale** : une action collective (apiculteurs, collectivités) est indispensable pour maximiser l'efficacité et limiter les impacts négatifs.

Impact écologique et enjeux

Le frelon asiatique est classé parmi les **espèces exotiques envahissantes préoccupantes pour l'Union européenne**. Sa prolifération entraîne :

- ➡ Une **baisse drastique des pollinisateurs**, perturbant la reproduction des plantes et les chaînes alimentaires.
- ➡ Des **effets en cascade sur les oiseaux et autres insectivores**.
- ➡ Des **risques pour la sécurité humaine** (piqûres, réactions allergiques).

CONCLUSION



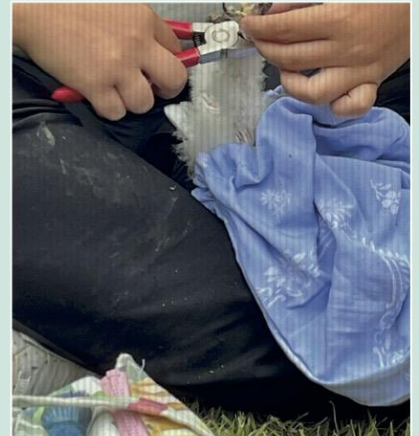
Piéger les frelons asiatiques est **utile et nécessaire**, mais uniquement dans un cadre **responsable et coordonné**. Cela implique :

- ➡ Respecter les périodes clés (février-mai, éventuellement automne).
- ➡ Utiliser des pièges sélectifs et des appâts adaptés (mélange bière, vin blanc, sirop).
- ➡ Retirer les pièges en dehors des périodes recommandées pour éviter les dommages collatéraux.

Une lutte efficace contre cette espèce invasive repose sur la **vigilance, la coopération et l'adoption de pratiques respectueuses de l'environnement**.

Le piégeage, bien que non suffisant pour éradiquer l'espèce, reste un **levier stratégique pour réduire la pression de prédation** et protéger la biodiversité locale.

Baguage de chouettes



Le 25 juin à 9 h 15, l'association Naturellement Reuilly, procédait au baguage des petites chouettes- effraies, nées dans le nichoir installé par leurs soins, en haut du clocher de l'église.

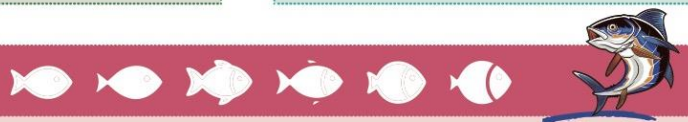
Cinq petits étaient nés, mais seulement trois étaient encore vivants par manque de nourriture (petits rongeurs). Les parents avaient déserté le nid, Les oisillons étant déjà gros et le nid devenu trop petit. Ils ne reviennent qu'à la tombée de la nuit pour nourrir leur progéniture.

Les oisillons ont été descendus du clocher dans de petits sacs en tissu fermés par une coulisse. Ils ont été sortis à l'air libre. Ils étaient roux et blancs, aucun n'a cherché à fuir. Ils se sont laissés peser, mesurer et baguer docilement devant les objectifs des photographes, puis ils ont été remis dans leur nid.

Souhaitons-leur une longue et chouette vie !



Société de pêche Normanville



La pêche est fermée dans l'Iton, rivière de première catégorie, depuis le 21 septembre.

L'ouverture est prévue le samedi 7 mars 2026. Pour le moment nous n'avons pas de nouvelles sur le droit de pêche pour le bras renaturé. Nous espérons que la pêche sera attribuée à la société de pêche de Normanville, s'il est accordé à une Appma de proximité, comme prévu, cela risque de nous causer beaucoup de problèmes, notamment avec certains pêcheurs qui ne respectent rien (espèces protégées, taille des poissons, limites des zones de pêche etc...) et risque de mettre en danger l'empoisonnement du nouveau parcours. Le réchauffement climatique crée déjà beaucoup de problème pour la reproduction de la population aquatique, si on rajoute une surpêche, cela sera catastrophique.

L'assemblée générale est prévue le vendredi 6 février 2026 à 18 h salle des associations.



Pour tout renseignement,
tél : 06 11 32 46 04 ou par mail :
spnormanville@orange.fr

SMABI (Syndicat Mixte d'Aménagement du bassin de l'Iton)



Les travaux sur l'Iton à Normanville avancent, et devraient être terminés vers la mi-décembre. Il y a un peu plus de deux ans le Syndicat Mixte d'Aménagement et de Gestion du Bassin de l'Iton achetait les seize hectares et engagea une étude de renaturation du milieu. Avec la propriété de la mairie qui détient une grande partie de la rive droite du canal de St Gaud, un projet d'ampleur a pu naître.

Le réseau hydrographique a été fortement anthropisé sur ce secteur, de sorte que le cours principal de Normanville était un bras rectiligne de deux kilomètres. Ce bras a été totalement rectifié au cours des siècles pour les convenances du château à l'époque, et pour alimenter aussi un moulin aujourd'hui disparu.

Ce bras forcé, ainsi que le bras secondaire qui lui servait de décharge, étaient perchés par rapport au point bas de la vallée, jusqu'à 1,30 m pour le canal de St Gaud. De plus, il est établi que lit majeur était remblayé sur 60% de sa surface. On en déduit donc un lit majeur dégradé et une zone humide associée qui n'est plus fonctionnelle.

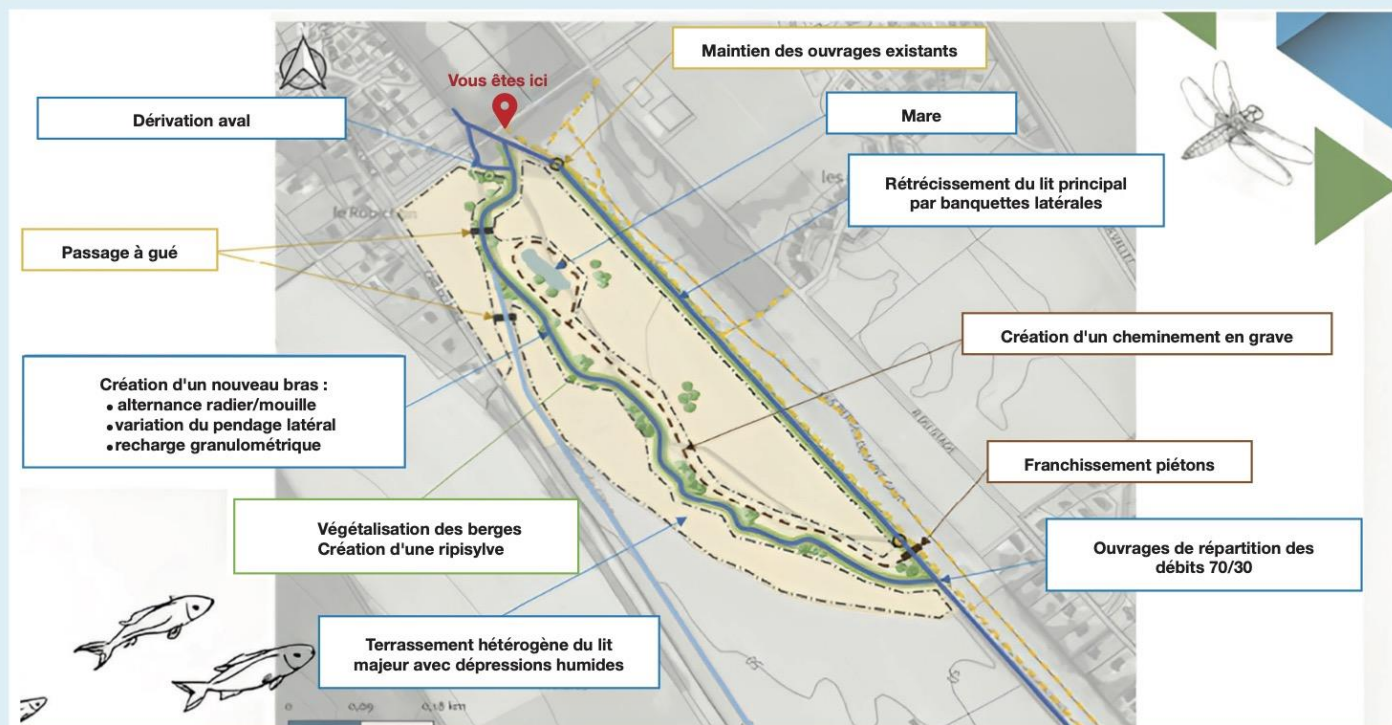


Ainsi, les enjeux de la renaturation étaient :

- La remise en fond de vallée d'un bras accueillant les débits majoritaires ainsi que la continuité écologique,
- La restauration d'une zone humide,
- L'augmentation du champ d'expansion de crue,
- Le gain optimum de biodiversité.

C'est donc une solution de renaturation dite « partielle » qui a été retenue. La mise en place d'une rampe ennoyée à la diffuence entre le bras forcé et un nouveau lit permettra de redistribuer les débits en envoyant 70% dans ce dernier. Le nouveau lit sera une succession de radiers et de mouilles avec une sinuosité calculée pour correspondre au mieux avec le cours originel. L'ensemble du lit majeur appartenant au SMABI sera terrassé afin de créer une zone d'inondation totale et de restaurer la zone humide connexe.

Le site sera ouvert au public avec une passerelle qui enjambera le canal et qui desservira un sentier stabilisé. Celui-ci longera le nouveau bras pour déboucher sur une mare et en faire le tour. La majorité du site sera dédié au pâturage avec la pose de nouvelles clôtures. Enfin, deux cents pieds d'arbres et d'arbustes seront plantés afin de reconstituer la végétalisation des berges.



Animation PST

Depuis notre Echo de juin, le PST est intervenu trois fois sur la commune.

Leurs actions ont été :

- 22 juillet Clean Walk avec les enfants du centre de loisirs (ramassage des déchets sur l'espace du City Stade et sur les Berges de l'Iton)
- 26 août cinéma en plein air sur l'Arboretum (voir article)
- 23 octobre battle de nerf à la salle des fêtes



Travaux communaux



Notre priorité, depuis l'installation des gens du voyage du stade de la commune, est de sécuriser l'ensemble du domaine public communal. La mise en place d'un merlon et fossé est prévue à la place de la clôture qui a été détériorée, derrière le forage communal, à proximité du chemin d'accès à l'Escale.

Il est également projeté la mise en place de plots rétractables devant la barrière du stade qui a été forcée.

PMR

Le dossier d'accessibilité pour les PMR (Personne à Mobilité Réduite) que l'on suit depuis 2 ans est d'une complexité administrative, qui ne nous permet pas encore de réaliser les travaux prévus, afin de permettre à la commune de rendre l'ensemble de ces bâtiments communaux : mairie, école, Escale, salle des fêtes et église facilement abordable pour obtenir la qualification d'accessibilité.

SIÈGE (Syndicat Intercommunal de l'Electricité et du Gaz de l'Eure)

Les travaux de la tranche 5 et 6 pour la route de la Vallée et la côte du Boulay sont terminés depuis l'été et nous attendions l'intervention d'Enedis courant novembre pour les raccordements des réseaux aux 2 transformateurs impactés.

Toujours dans l'objectif de sécuriser notre réseau et de diminuer nos charges d'électricité lors de la programmation des travaux 2026 par le SIEGE, il a été demandé l'enfouissement de la rue des Châtaigniers et le remplacement des luminaires de la rue du Stade par des projecteurs leds. Le seul chantier retenu par le SIEGE est l'enfouissement de la rue des Châtaigniers en 2026

BÂTIMENTS COMMUNAUX

Changement de la VMC de l'école maternelle début septembre par les agents. Installation des derniers volets roulants de l'école primaire afin de sécuriser et de réduire la facture de chauffage, mais surtout protéger du soleil aux beaux jours.

Il est projeté la remise en état du cheminement piétonnier allant de la mairie à l'Escale et de l'entrée de l'école jusqu'à l'Escale soit 38 bornes lumineuses sur réseau électrique par des luminaires solaires avec détecteur

GESTION DES EAUX DE PLUIE

Deux dossiers récurrents font l'objet de notre attention : la rue des Acacias et l'intersection côte du Boulay et rue de l'Iton.

Du fait des contraintes budgétaires au niveau de l'EPN (compétente pour la gestion des eaux pluviales), seuls les travaux pour la rue des Acacias sont programmés en novembre 2025, en reprofilant la chaussée et en créant un bassin dans l'espace vert afin de gérer l'excédent d'eau.

TRAVAUX D'ENTRETIEN TERRAIN ET LOCAUX POUR L'ACTIVITÉ FOOTBALL

Suite à une réunion de concertation en novembre 2024. La commune a mis en œuvre les travaux et investissements suivants :



- ① Changement des filets de but
- ② Remise en état des pavés autobloquants devant les vestiaires
- ③ Changement des crémaillères et les clenches des portes des vestiaires
- ④ Réparation des buts mobiles qui servent au tournoi
- ⑤ Entretien des abris joueurs

CADRE DE VIE

Les activités multi tâches de nos deux agents communaux comprennent notamment : la mise en place des parterres de fleurs, les travaux d'entretien à l'école et dans les bâtiments communaux, le balayage et nettoyage des caniveaux de la commune.

En novembre sera réalisée la plantation de 5 arbres supplémentaires à l'entrée du lotissement Château-Pêcheurs et le remplacement des 6 arbres morts après le cabinet médical. Lors de la cérémonie des Racines le 21 novembre 2025, les anciens élèves de CM2 procéderont à la plantation d'un épicéa bleu sur l'arboretum.

Lotus et Coquelicot



L'automne s'installe : les jours qui raccourcissent, le manque de motivation, l'épuisement, le surmenage, l'humeur maussade, la tristesse... les premiers touchés par le froid et l'humidité.

En automne, nous pratiquons dans la douceur les exercices du Qi gong des poumons pour renforcer l'immunité et retrouver une belle énergie.

Vous pouvez venir nous rejoindre, les deux premiers cours sont gratuits pour découvrir ce qi gong à la salle des fêtes de Normanville :

QI GONG de la MARCHE le lundi de 9h30 à 11h00

QI GONG le mardi de 14h00 à 15h30 et de 17h45 à 19h15



NOUS CONTACTER

lotusetcoquelicot@gmail.com

www.facebook.com/
qi.gong.normanville.evreux

02 32 34 73 02

Laissez un message
sur répondeur

Halloween : 31 octobre



Rendez-vous incontournable depuis 7 ans, cette manifestation rencontre toujours un franc succès. Un bonbon ou un sort ! Nos monstres, sorcières et autres créatures sont venus nombreux pour fêter Halloween et ont descendu le chemin de la mairie à l'Escale, où deux sorcières les attendaient dans la pénombre. Elles ont raconté des histoires qui font peur mais ont captivé les enfants.

Il y avait des jeux aussi au centre de loisirs et à l'extérieur. Des squelettes, des masques, des fantômes décoraient devant la bibliothèque. Une soupe aux yeux attendait les plus téméraires. Cookies, rose des sables, gâteaux au potiron, ces douceurs étaient proposées pour effacer les peurs causées par ces horribles créatures. Des bonbons à « gogo » ont été distribués.

Nous remercions la bibliothèque, le centre de loisirs ainsi que les personnes qui ont aidé pour décorer.



Les Cheers'Lie



Les Cheers'lie de Normanville sont constituées de 15 danseuses âgées de 7 à 13 ans.

Elles s'entraînent tous les mercredis de 16h00 à 17h00 à la salle des fêtes avec leur coach Aurélie BARBIER.

Les Cheers'lie animent divers événements aux dates suivantes :

👉 01/11 match de volleyball de Panthères d'Evreux diffusé sur la chaîne "Sport en france".

👉 06/12 à 15h00 le Téléthon d'Evreux

👉 20/12 match de volleyball de Panthères d'Evreux

👉 23/12 match de basket de L'ALM Basket d'Evreux

👉 13/02 match de basket de L'ALM Basket d'Evreux

Nous recherchons un(e) coach sportif ou un(e) professeur(e) de danse diplômé(e) pour animer nos cours de mars à juin (maximum) pour un remplacement.

**Si vous êtes intéressé,
contactez Aurélie au
06 12 83 46 93**



CONCERT

Un concert s'est tenu le lundi 16 juin à 14h30 à la salle des fêtes de Normanville auquel ont participé les élèves de PS MS de Mme MABILE ainsi que les élèves de MS-GS de Mme HAAS. Les personnes âgées du village ainsi que le conseil municipal ont été conviés à ce concert. Voici la photo de la répétition qui a eu lieu le 23 mai dans la salle de motricité.



SORTIE DE FIN D'ANNÉE

Pour les maternelles, elle a eu lieu le 24 juin au marais Vernier.



Au programme : APIWILLY

- ◆ Visite d'un rucher en tenue d'apiculteur
- ◆ Explication du rôle des abeilles
- ◆ Définition de la pollinisation
- ◆ Peinture sur ruche
- ◆ Dégustation de pain d'épices, jus de pomme et de miel



GÎTE DE L'ÂNERIE

Déjeuner au gîte de l'ânerie avec pique-nique sur l'herbe et caresses aux ânes

LES HERBES DU MARAIS

- ◆ Visite du jardin aromatique
- ◆ Reconnaissance des plantes étudiées en amont en classe
- ◆ Fabrication par les enfants d'une tisane sommeil et d'une tisane digestive
- ◆ Fabrication de bombe à graines à planter chez eux

Les élèves ont passé une journée inoubliable

PROTOTYPE HOLOGRAPHIQUE

L'école de Normanville a eu la chance de pouvoir assister à l'exposition d'un prototype holographique. Un ancien élève de l'école est venu avec son professeur faire une petite démonstration. Les enfants ont pu découvrir cette étrange machine qui lorsqu'elle tourne permet de diffuser l'image d'un petit bonhomme en mouvement. Le vote pour le prénom de ce celui-ci a eu lieu le vendredi 27 juin. Les élèves de toutes les classes ont voté à bulletin secret. 40 noms étaient proposés. Chaque élève devait en choisir un seul puis déposer son papier dans l'urne.



EXPOSITION

Peu de temps avant les vacances, des travaux des enfants ont été exposés dans la cour de l'école, suivi d'un goûter.



KERMESSE

La kermesse a débuté avec des danses sur le thème des musiques de film. Les enfants étaient fiers de se produire devant les parents et famille, venus en nombre. Contrairement aux autres années, la fête s'est poursuivie sur l'Arboretum et devant l'Escale, où l'APE des Marmots avait installé structures gonflables, jeux gratuits, maquillage, tombola... Les Cheers'Lie comme en 2024 ont montré leur talent et initié les enfants. Pour se restaurer, l'APE des Marmots avaient préparé des croque-monsieur. Nous les remercions pour leur implication, ainsi que les professeurs des écoles et tous ceux qui ont participé à faire de cette fête un succès.



RENTREE DES CLASSES 2025/2026



143 enfants pour cette rentrée scolaire

Côté maternelle : PS 14 élèves- MS 19 élèves- GS 13 élèves

Côté primaire : CP 22 élèves- CE1 16 élèves- CE2 19 élèves- CM1 25 élèves- CM2 15 élèves

Photo rentrée des classes

RENTREE DES CLASSES 2026/2027

La prévision des effectifs à ce jour, pour la prochaine rentrée est un peu en dessous, mais minime

STATIONNEMENT ÉCOLE

Respectez les emplacements prévus à cet effet. Les trottoirs sont pour les piétons, les poussettes, les personnes à mobilité réduite, c'est une question de bon sens. Il y a des places de stationnement derrière la mairie et sur le côté.

Le 9 octobre, l'élection des délégués a eu lieu.



AGENDA

- ◆ 7 décembre : Noël à l'école
- ◆ 19 décembre : fête de Noël
- ◆ 10 avril : carnaval
- ◆ 30 mai : marathon
- ◆ 20 juin : kermesse
- ◆ 30 juin : exposition arts et chorale



Incivilités & citoyenneté

Incivilités, atteintes à l'environnement

L'environnement constitue le Bien-Être de la commune.

Des panneaux sont mis sur l'entrée des berges de St Gaud, respectez-les.

Nous constatons de plus en plus de dépôts sauvages aux abords des bennes de collecte de verre, mais aussi dans des chemins. Il est strictement interdit de déposer des débris sur l'espace public, y compris à proximité des containers à verre. Tout manquement sera soumis à poursuite. Depuis le 12 février 2020, le contrevenant est passible d'une amende d'un montant maximal de 15 000 euros, sans nécessairement être mis préalablement en demeure de récupérer les déchets (article 95 de la loi n° 2020-105 du 10 février 2020, modifiant l'article L 541-3 du code de l'environnement).

De même il est totalement interdit de déposer des déchets verts sur l'espace public quelle qu'en soit la provenance (tonte, élagage...). Vous devez les mettre à la déchetterie prévue à cet effet. Enfin et conformément à l'article sur la réglementation sur les produits phytosanitaires, il est totalement interdit d'utiliser des produits chimiques sur l'espace public.

Entretien abords extérieurs

L'entretien des trottoirs herbeux et des abords extérieurs jouxtant les terrains de vos maisons doit être effectué par vos soins.

Les trottoirs ne doivent pas gêner le passage des piétons, poussettes, personnes à mobilité réduite. Vos poubelles ne doivent être sorties que le jour du passage des éboueurs.

Vos haies doivent être taillées à l'aplomb du domaine public et la hauteur limitée à 2 mètres même moins à l'approche d'un carrefour ou virage pour la visibilité.

Respect

Respectez les vitesses et les sens interdit, il y a de plus en plus d'enfants dans la commune.

Stationnement aux abords de l'école

Plusieurs fois le car a été bloqué à cause de stationnements non respectés et dangereux pour tous. Il y a des places de parking à côté de la mairie, utilisez les pour éviter tout accident. Nous insistons car ces infractions sont parfois source de comportements agressifs.



Restauration d'un tableau



Un tableau restauré va retrouver sa place dans l'église Saint Gaud

Après plusieurs mois passés dans un atelier de restauration, un tableau ancien qui ornait l'église Saint-Gaud va bientôt retrouver sa place.

Cette œuvre, dont l'origine remonte à la seconde moitié du XIX^e siècle est une huile sur toile représentant une crucifixion et était exposée à droite de la nef de l'église. Ce tableau avait terriblement souffert des effets du temps : vernis jauni, altérations des couleurs, et surtout d'importantes déchirures de la toile

« Nous avons pris conscience de l'urgence quand nous avons remarqué que la toile commençait à se décoller », expliquent Françoise Perrin et Éric de Pertat « Il fallait intervenir pour éviter une dégradation irréversible. »

Grâce au soutien du Conseil Municipal, le tableau a été confié à Renascentis, l'atelier de restauration de l'abbaye Saint Wandrille et les travaux ont pu débuter au printemps dernier. Le restaurateur, Frère Pradié, spécialiste des œuvres sacrées, procède actuellement à ce travail minutieux totalisant pas moins de 18 opérations successives pour nettoyer, consolider et renforcer la toile fragilisée, tout en respectant l'authenticité de l'œuvre.

La mairie et la paroisse ont souhaité marquer cet événement en invitant les habitants de Normanville à venir découvrir l'œuvre restaurée et raccrochée à sa place d'origine, lors de la fête de la Saint Gaud le samedi 31 janvier 2026.

Frère Pradié, qui nous a annoncé sa venue, présentera le tableau,

nous exposera les grandes étapes de son travail et répondra volontiers aux questions que nous pourrions lui poser.

Une occasion pour nous tous de saluer un geste important pour la préservation de notre patrimoine et un témoignage de notre histoire locale.



Commémoration

La commémoration du 11 novembre a réuni beaucoup de personnes cette année, contrairement aux autres fois plusieurs enfants étaient venus accompagner de leur parent. Monsieur le Maire de Normanville a lu le message de Catherine Vautrin, ministre des Armées et des Anciens Combattants et d'Alice Rufo, ministre déléguée auprès de la ministre des Armées et des Anciens combattants.

Dans ce discours les noms de Simone Weil, du Général de Gaulle, de Marc Bloch, du soldat inconnu ont été cités.

Les enfants ont déposé les gerbes du Conseil Départemental et des communes de Normanville et Saint Germain des Angles.

Pour clôturer cette cérémonie le pot de l'amitié a été offert par la mairie.



MAIRIE - 103 Route de la Vallée

27930 NORMANVILLE

Tél. 02 32 34 71 37

E-mail : secretaire@normanville.com

<https://normanville.evreuxportesdenormandie.fr>



Lundi : 8 h 30 - 12 h 30 / 13 h 30 - 17 h 30

Mardi : 8 h 30 - 12 h 30

Mercredi : 8 h 30 - 12 h 30

Vendredi : 8 h 30 - 12 h 30 / 13 h 30 - 16 h 30

L'Echo de Normanville,
journal de Mairie de Normanville (27930)
Directeur de la publication : Philippe VIVIER, Maire
Comité de rédaction : Anne HEURTAUX - Philippe VIVIER
Arnaud MABIRE - Claudine COUVRAT -
Jean-Pierre COLLAS - Aurélie Mauboussin
Crédits photos : Mairie de Normanville
Conception et impression :
Imprimerie Vert Village - EVREUX : 02 32 31 14 06
Tirage : 600 exemplaires sur papier PEFC.
Dépôt légal : à parution.